

ФЕДЕРАЛЬНАЯ СЛУЖБА
ГОСУДАРСТВЕННОЙ СТАТИСТИКИ
УПРАВЛЕНИЕ ФЕДЕРАЛЬНОЙ СЛУЖБЫ
ГОСУДАРСТВЕННОЙ СТАТИСТИКИ
ПО АРХАНГЕЛЬСКОЙ ОБЛАСТИ
И НЕНЕЦКОМУ АВТОНОМНОМУ ОКРУГУ
(АРХАНГЕЛЬСКСТАТ)

**СОЦИАЛЬНО-ЭКОНОМИЧЕСКОЕ
ПОЛОЖЕНИЕ**

АРХАНГЕЛЬСКОЙ ОБЛАСТИ
за январь-июнь 2024 года

Архангельск

СОДЕРЖАНИЕ

I. ОСНОВНЫЕ ЭКОНОМИЧЕСКИЕ И СОЦИАЛЬНЫЕ ПОКАЗАТЕЛИ.....	4
II. ЭКОНОМИЧЕСКАЯ СИТУАЦИЯ В АРХАНГЕЛЬСКОЙ ОБЛАСТИ	5
1. Производство товаров и услуг	5
1.1. Оборót организаций	5
1.2. Промышленное производство	6
1.3. Сельское и лесное хозяйство	9
1.3.1. Сельское хозяйство	9
1.3.2. Лесозаготовки.....	11
1.4. Строительство.....	11
1.5. Транспорт	14
2. Рынки товаров и услуг	15
2.1. Розничная торговля	15
2.2. Рестораны, кафе и бары	18
2.3. Рынок платных услуг населению	18
2.4. Оптовая торговля.....	20
3. Характеристика хозяйствующих субъектов	22
4. Цены	26
4.1. Потребительские цены	26
4.2. Цены производителей	29
5. Финансовая деятельность организаций.....	33
5.1. Финансовые результаты деятельности организаций.....	34
5.2. Состояние платежей и расчетов в организациях	35
5.3. Деятельность страховщиков	35
III. СОЦИАЛЬНАЯ СФЕРА	37
1. Заработная плата	37
2. Занятость и безработица	40
IV. ДЕМОГРАФИЯ	43
МЕТОДОЛОГИЧЕСКИЕ ПОЯСНЕНИЯ.....	44

Условные обозначения: - явление отсутствует;
... данных не имеется;
0,0 значение показателя меньше единицы измерения.

Публикация носит оперативный характер. Отдельные показатели могут быть уточнены позднее, ряд показателей уточнен по сравнению с опубликованными ранее. Статистическая информация представлена по Архангельской области, включая данные по Ненецкому автономному округу.

В отдельных случаях незначительные расхождения между итогом и суммой слагаемых объясняются округлением данных.

I.

ОСНОВНЫЕ ЭКОНОМИЧЕСКИЕ И СОЦИАЛЬНЫЕ ПОКАЗАТЕЛИ

	Январь-июнь 2024г.	В % к январю-июню 2023г.	Июнь 2024г. в % к		Справочно январь-июнь 2023г. в % к январю-июню 2022г.
			июню 2023г.	маю 2024г.	
Индекс промышленного производства ¹⁾		101,8	86,4	86,9	96,7
Продукция сельского хозяйства, млн руб.	5555,7	103,3			103,9
Оборот розничной торговли, млн руб.	188529,3	100,4	99,8	100,6	101,5
Объем платных услуг населению, млн руб.	52116,3	103,1	105,6	94,7	106,3
Ввод в действие жилых домов, тыс. м ² общей площади жилых помещений	259,8	114,6	123,7	126,7	102,5
Индекс потребительских цен		108,2	108,1	100,6	105,1
Индекс цен производителей промышленных товаров		143,9	134,9	94,9	78,0
Среднемесячная начисленная заработная плата одного работника ²⁾ :					
номинальная, руб.	82108,1	113,2	112,2	109,1	111,9
реальная		104,7	103,7	108,6	106,1
Численность официально зарегистрированных безработных на конец периода ³⁾ , тыс. человек	5,2		71,1	110,9	84,9

¹⁾ По видам экономической деятельности "Добыча полезных ископаемых", "Обрабатывающие производства", "Обеспечение электрической энергией, газом и паром; кондиционирование воздуха", "Водоснабжение; водоотведение, организация сбора и утилизации отходов, деятельность по ликвидации загрязнений".

²⁾ Январь-май 2024 года, в % к январю-маю 2023 года, май 2024 года в % к маю 2023 года, в % к апрелю 2024 года, январь-май 2023 года в % к январю-маю 2022 года.

³⁾ На конец июня 2024 года, в % к концу июня 2023 года, в % к концу мая 2024 года, июнь 2023 года в % к июню 2022 года.

1. ПРОИЗВОДСТВО ТОВАРОВ И УСЛУГ

1.1. ОБОРОТ ОРГАНИЗАЦИЙ

Оборот организаций по видам экономической деятельности

в действующих ценах

	Январь-июнь 2024г.		
	млн рублей	в % к	
		январю- июню 2023г.	итогу
Всего	919668,4	124,8	100
из него:			
сельское, лесное хозяйство, охота, рыболовство и рыбоводство	21083,8	91,3	2,3
в том числе:			
растениеводство и животноводство, охота и предоставление соответствующих услуг в этих областях	3256,4	107,4	0,4
лесоводство и лесозаготовки	10277,3	85,8	1,1
рыболовство и рыбоводство	7550,1	93,4	0,8
добыча полезных ископаемых	421992,1	в 1,6р.	45,9
в том числе:			
добыча нефти и природного газа	387785,4	в 1,7р.	42,2
добыча прочих полезных ископаемых	23095,2	102,7	2,5
предоставление услуг в области добычи полезных ископаемых	11111,5	в 1,5р.	1,2
обрабатывающие производства	120141,2	95,8	13,1
из них:			
производство пищевых продуктов	6106,2	112,1	0,7
производство напитков	2317,0	98,2	0,3
производство текстильных изделий	134,3	в 2,3р.	0,0
производство одежды	30,5	в 3,4р.	0,0
производство кожи и изделий из кожи	... ¹⁾	101,2	... ¹⁾
обработка древесины и производство изделий из дерева и пробки, кроме мебели, производство изделий из соломки и материалов для плетения	19863,3	90,2	2,2
производство бумаги и бумажных изделий	63187,3	122,5	6,9
деятельность полиграфическая и копирование носителей информации	170,0	в 2,1р.	0,0
производство химических веществ и химических продуктов	6715,7	98,2	0,7
производство резиновых и пластмассовых изделий	410,8	116,7	0,0
производство прочей неметаллической минеральной продукции	1882,6	90,3	0,2
производство металлургическое	157,2	127,2	0,0
производство готовых металлических изделий, кроме машин и оборудования	388,4	87,0	0,0
производство компьютеров, электронных и оптических изделий	541,6	140,0	0,1
производство электрического оборудования	150,2	в 2,2р.	0,0
производство машин и оборудования, не включенных в другие группировки	585,9	67,4	0,1
производство автотранспортных средств, прицепов и полуприцепов	72,0	96,5	0,0
производство мебели	259,9	в 1,8р.	0,0
производство прочих готовых изделий	331,4	133,5	0,0
ремонт и монтаж машин и оборудования	4440,1	127,6	0,5
обеспечение электрической энергией, газом и паром; кондиционирование воздуха	43217,5	112,8	4,7
водоснабжение; водоотведение, организация сбора и утилизации отходов, деятельность по ликвидации загрязнений	4663,1	90,9	0,5
строительство	32212,2	112,4	3,5
торговля оптовая и розничная; ремонт автотранспортных средств и мотоциклов	153265,3	113,6	16,7
в том числе:			
торговля оптовая и розничная автотранспортными средствами и мотоциклами и их ремонт	9551,4	137,9	1,0
торговля оптовая, кроме оптовой торговли автотранспортными средствами и мотоциклами	54623,0	114,3	5,9
торговля розничная, кроме торговли автотранспортными средствами и мотоциклами	89090,9	111,1	9,7
транспортировка и хранение	71155,2	111,3	7,7
в том числе:			
деятельность сухопутного и трубопроводного транспорта	35088,9	123,0	3,8
деятельность водного транспорта	13868,6	119,4	1,5
деятельность воздушного и космического транспорта	4081,6	102,0	0,4
складское хозяйство и вспомогательная транспортная деятельность	17077,6	90,7	1,9
деятельность почтовой связи и курьерская деятельность	1038,5	107,4	0,1
деятельность гостиниц и предприятий общественного питания	6980,1	102,6	0,8
деятельность в области информации и связи	10041,9	108,2	1,1
деятельность по операциям с недвижимым имуществом	8406,2	98,4	0,9
деятельность профессиональная, научная и техническая	6198,3	90,0	0,7
деятельность административная и сопутствующие дополнительные услуги	7796,1	в 1,6р.	0,8
образование	2347,7	100,1	0,3
деятельность в области здравоохранения и социальных услуг	7531,8	46,1	0,8
деятельность в области культуры, спорта, организации досуга и развлечений	1158,4	98,8	0,1

¹⁾ Данные не публикуются в целях обеспечения конфиденциальности первичных статистических данных, полученных от организаций, в соответствии с Федеральным законом от 29.11.2007 № 282-ФЗ "Об официальном статистическом учете и системе государственной статистики в Российской Федерации" (ст.4, п.5; ст.9, п.1).

1.2. ПРОМЫШЛЕННОЕ ПРОИЗВОДСТВО
Индексы промышленного производства¹⁾

	В % к	
	соответствующему периоду предыдущего года	предыдущему периоду
2023г.		
январь	97,5	83,7
февраль	105,9	96,6
март	89,7	102,8
апрель	96,1	97,9
май	91,8	97,6
июнь	101,1	110,7
июль	88,2	89,6
август	96,6	98,0
сентябрь	92,8	95,7
октябрь	97,2	116,1
ноябрь	109,0	118,5
декабрь	87,0	85,7
Январь-декабрь	95,9	
2024г.		
январь	103,4	99,4
февраль	100,5	91,3
март	106,3	108,7
апрель	105,5	97,2
май	110,1	101,8
июнь	86,4	86,9

¹⁾ Индекс промышленного производства исчисляется по видам экономической деятельности: "Добыча полезных ископаемых", "Обрабатывающие производства", "Обеспечение электрической энергией, газом и паром; кондиционирование воздуха", "Водоснабжение; водоотведение, организация сбора и утилизации отходов, деятельность по ликвидации загрязнений" на основе данных о динамике производства важнейших товаров-представителей (в натуральном или стоимостном выражении). В качестве весов используется структура валовой добавленной стоимости по видам экономической деятельности 2018 базисного года.

Индексы производства по основным видам экономической деятельности

	Январь-июнь 2024г. в % к январю-июню 2023г.	Июнь 2024г. в % к	
		июню 2023г.	маю 2024г.
Добыча полезных ископаемых	98,1	86,1	87,6
добыча прочих полезных ископаемых	88,6	24,4	36,6
предоставление услуг в области добычи полезных ископаемых	124,5	135,7	104,3
Обрабатывающие производства	109,6	85,0	86,1
производство пищевых продуктов	105,8	107,8	98,1
производство напитков	100,9	97,6	116,6
производство текстильных изделий	122,7	111,4	82,5
производство одежды	89,3	101,4	94,5
производство кожи и изделий из кожи	108,6	106,4	112,6
обработка древесины и производство изделий из дерева и пробки, кроме мебели, производство изделий из соломки и материалов для плетения	87,0	79,0	121,6
производство бумаги и бумажных изделий	103,6	108,2	106,9
производство целлюлозы, древесной массы, бумаги и картона	103,4	108,2	107,2
производство изделий из бумаги и картона	116,7	103,8	94,4
деятельность полиграфическая и копирование носителей информации	43,4	в 2,3р.	в 3,3р.
производство кокса и нефтепродуктов	66,7	-	50,0
производство химических веществ и химических продуктов	86,2	96,0	103,8
производство лекарственных средств и материалов, применяемых в медицинских целях и ветеринарии	в 1,7р.	-	-
производство резиновых и пластмассовых изделий	98,5	92,1	113,0
производство прочей неметаллической минеральной продукции	97,2	89,9	115,7
производство металлургическое	116,7	в 1,7р.	53,9
производство готовых металлических изделий, кроме машин и оборудования	63,6	19,3	7,3
производство компьютеров, электронных и оптических изделий	в 1,7р.	в 2,3р.	33,9
производство электрического оборудования	в 2,0р.	в 2,1р.	в 2,0р.
производство машин и оборудования, не включенных в другие группировки	91,8	120,2	в 2,2р.

	Январь-июнь 2024г. в % к январю-июню 2023г.	Июнь 2024г. в % к	
		июню 2023г.	маю 2024г.
производство автотранспортных средств, прицепов и полуприцепов	97,0	89,6	54,4
производство мебели	135,8	118,6	113,0
производство прочих готовых изделий	109,6	138,0	136,2
ремонт и монтаж машин и оборудования	108,4	104,4	115,4
Обеспечение электрической энергией, газом и паром; кондиционирование воздуха	104,5	103,4	75,9
Водоснабжение; водоотведение, организация сбора и утилизации отходов, деятельность по ликвидации загрязнений	105,2	102,3	101,9

Объем отгруженных товаров собственного производства,
выполненных работ и услуг по видам экономической деятельности
(в действующих ценах)

млн рублей

	Июнь 2024г.	Январь-июнь 2024г.
Добыча полезных ископаемых	62621,7	368917,7
добыча нефти и природного газа	53703,4	334017,2
добыча прочих полезных ископаемых	6495,4	22864,8
предоставление услуг в области добычи полезных ископаемых	2422,9	12035,7
Обрабатывающие производства	20603,3	118382,5
производство пищевых продуктов	1455,3	8425,8
производство напитков	404,9	2293,1
производство текстильных изделий	15,1	93,4
производство одежды	15,7	99,1
производство кожи и изделий из кожи	... ¹⁾	... ¹⁾
обработка древесины и производство изделий из дерева и пробки, кроме мебели, производство изделий из соломки и материалов для плетения	2944,5	18772,6
производство бумаги и бумажных изделий	10529,2	60701,6
производство целлюлозы, древесной массы, бумаги и картона	10356,3	59606,6
производство изделий из бумаги и картона	172,9	1095,0
деятельность полиграфическая и копирование носителей информации	25,9	154,4
производство химических веществ и химических продуктов	991,2	6492,7
производство лекарственных средств и материалов, применяемых в медицинских целях и ветеринарии	-	... ¹⁾
производство резиновых и пластмассовых изделий	70,8	402,1
производство прочей неметаллической минеральной продукции	324,2	1655,7
производство металлургическое	28,9	222,6
производство готовых металлических изделий, кроме машин и оборудования	74,7	1499,2
производство компьютеров, электронных и оптических изделий	147,3	385,5
производство электрического оборудования	130,2	599,5
производство машин и оборудования, не включенных в другие группировки	254,6	635,0
производство автотранспортных средств, прицепов и полуприцепов	16,2	93,3
производство мебели	51,5	293,4
производство прочих готовых изделий	83,1	573,1
ремонт и монтаж машин и оборудования	1522,1	10137,3
Обеспечение электрической энергией, газом и паром; кондиционирование воздуха	2798,4	27033,8
Водоснабжение; водоотведение, организация сбора и утилизации отходов, деятельность по ликвидации загрязнений	832,5	5317,1

¹⁾ Данные не публикуются в целях обеспечения конфиденциальности первичных статистических данных, полученных от организаций, в соответствии с Федеральным законом от 29.11.2007 № 282-ФЗ "Об официальном статистическом учете и системе государственной статистики в Российской Федерации" (ст.4, п.5; ст.9, п.1).

Производство основных видов промышленной продукции

	Январь-июнь 2024г.	В % к январю-июню 2023г.	Июнь 2024г. в % к июню 2023г.
Электроэнергия, млрд кВт·ч	4,6	103,3	102,3
Пар и горячая вода, млн Гкал	12,1	106,0	102,9
Материалы лакокрасочные и аналогичные для нанесения покрытий, полиграфические краски и мастики, тыс. т	... ¹⁾	66,2	64,9
Пиломатериалы хвойных пород, тыс. м ³	960,1	82,7	78,2
Пиломатериалы лиственных пород, тыс. м ³	17,0	99,4	100,0
Щепа технологическая, тыс. плотных м ³	519,6	90,4	86,5
Гранулы топливные (пеллеты) из отходов деревопереработки, тыс. т	39,5	в 1,6р.	31,5
Фанера, тыс. м ³	... ¹⁾	113,2	94,0
Двери, их коробки и пороги деревянные, тыс. м ²	1,4	40,4	43,9
Барабаны и катушки деревянные, тыс. м ³	... ¹⁾	40,0	-
Шафы кухонные, для спальни, столовой и гостиной, тыс. шт.	2,1	в 1,7р.	122,8
Кровати деревянные, тыс. шт.	41,9	137,3	116,0
Целлюлоза древесная и целлюлоза из прочих волокнистых материалов, тыс. т	... ¹⁾	100,9	103,9
Бумага и картон, тыс. т	813,9	104,1	109,5
бумага офсетная, тыс. т	... ¹⁾	108,0	97,9
картон тарный (крафт-лайн) небеленый, немелованный, тыс. т	... ¹⁾	110,1	110,2
Пески природные, тыс. м ³	1405,2	137,6	123,1
Гранулы, крошка и порошок; галька, гравий, тыс. м ³	1489,2	94,2	79,2
Блоки и прочие изделия сборные строительные для зданий и сооружений из цемента, бетона или искусственного камня, тыс. м ³	61,8	105,2	109,9
Кирпич строительный (включая камни) из цемента, бетона или искусственного камня, млн условных кирпичей	... ¹⁾	30,4	-
Изделия трикотажные или вязаные, тыс. шт.	35,7	93,3	65,4
Спецодежда, тыс. шт.	161,3	73,7	96,4
Белье постельное, тыс. шт.	30,8	149,1	127,8
Обувь, тыс. пар	... ¹⁾	117,9	в 6,0р.
Изделия хлебобулочные недлительного хранения, тыс. т	19,4	100,4	108,1
Изделия хлебобулочные длительного хранения, изделия хлебобулочные пониженной влажности, полуфабрикаты хлебобулочные, тыс. т	0,2	96,5	99,1
Кондитерские изделия, т	1084,1	109,3	122,7
Пиво, кроме отходов пивоварения, тыс. дкл	150,3	110,9	110,9
Водка ²⁾ , тыс. дкл	... ¹⁾	105,0	102,9
Мясо крупного рогатого скота, свинина, баранина, козлятина, конина и мясо прочих животных семейства лошадиных, оленина и мясо прочих животных семейства оленевых (олeneвых) парные, остывшие или охлажденные, т	62,9	в 1,8р.	в 2,2р.
Оленина и мясо прочих животных семейства оленевых (олeneвых) и субпродукты пищевые замороженные, в том числе для детского питания, т	57,3	137,2	45,2
Изделия колбасные, включая изделия колбасные для детского питания, тыс. т	4,6	111,9	113,6
Полуфабрикаты мясные, мясосодержащие, охлажденные, замороженные, тыс. т	2,4	116,8	116,5
Молоко сырое крупного рогатого скота, козье и овечьё, переработанное на пищевую продукцию, т	38204,4	112,7	101,5
Молоко, кроме сырого, т	15356,9	103,9	95,0
Продукты кисломолочные (кроме творога и продуктов из творога), тыс. т	5,2	110,0	102,9
Масло сливочное и пасты масляные, т	849,4	101,7	97,1
Сыры; молокосодержащие продукты с заменителем молочного жира, произведенные по технологии сыра; творог, т	1651,4	106,9	100,7
Рыба переработанная и консервированная, ракообразные и моллюски, тыс. т	27,8	107,9	101,0
рыба мороженая, тыс. т	23,2	117,0	109,5
филе рыбное мороженое, тыс. т	2,3	72,8	72,4
рыба, включая филе, копченая, тыс. т	0,3	111,1	113,8
консервы рыбные, тыс. условных банок	266,2	120,9	108,5
пресервы рыбные, тыс. условных банок	169,5	68,3	66,8
Мука из зерновых культур, овощных и других растительных культур; смеси из них, т	... ¹⁾	85,6	71,4

¹⁾ Данные не публикуются в целях обеспечения конфиденциальности первичных статистических данных, полученных от организаций, в соответствии с Федеральным законом от 29.11.2007 № 282-ФЗ "Об официальном статистическом учете и системе государственной статистики в Российской Федерации" (ст.4, п.5; ст.9, п.1).

²⁾ По данным Росалкогольтабакконтроля.

1.3. СЕЛЬСКОЕ И ЛЕСНОЕ ХОЗЯЙСТВО

1.3.1. Сельское хозяйство

Динамика производства продукции сельского хозяйства

	Млн рублей	В % к	
		соответствующему периоду предыдущего года	предыдущему периоду
2023г.			
I квартал	2083,8	101,5	59,0
II квартал	2811,6	105,8	135,4
I полугодие	4895,4	103,9	
III квартал	6272,7	100,9	в 2,1р.
Январь-сентябрь	11168,1	102,2	
IV квартал	3486,1	98,8	58,1
Январь-декабрь	14654,2	101,4	
2024г.			
I квартал	2377,1	104,3	62,3
II квартал	3178,6	102,6	132,8
I полугодие	5555,7	103,3	

Поголовье скота и птицы в хозяйствах всех категорий

тыс. голов

	На 1 июля 2024г.	В % к		Справочно на 1 июля 2023г. в % к 1 июля 2022г.
		1 июля 2023г.	1 июня 2024г.	
Все категории хозяйств				
крупный рогатый скот	41,8	99,3	100,5	100,2
из него коровы	18,8	98,5	100,1	97,8
свиньи	3,2	82,5	102,6	78,0
овцы и козы	6,3	100,4	103,7	101,6
птица	323,8	114,4	100,8	131,1
из них сельскохозяйственные организации				
крупный рогатый скот	34,4	100,6	100,4	103,2
из него коровы	15,6	99,3	99,9	100,9
свиньи	... ¹⁾	... ¹⁾	88,2	46,3
овцы и козы	... ¹⁾	81,3	100,0	... ¹⁾
птица	... ¹⁾	117,3	99,5	... ¹⁾

¹⁾ Данные не публикуются в целях обеспечения конфиденциальности первичных статистических данных, полученных от организаций, в соответствии с Федеральным законом от 29.11.2007 № 282-ФЗ "Об официальном статистическом учете и системе государственной статистики в Российской Федерации" (ст.4, п.5; ст.9, п.1).

Динамика поголовья скота в хозяйствах всех категорий

на конец месяца; в процентах к соответствующей дате

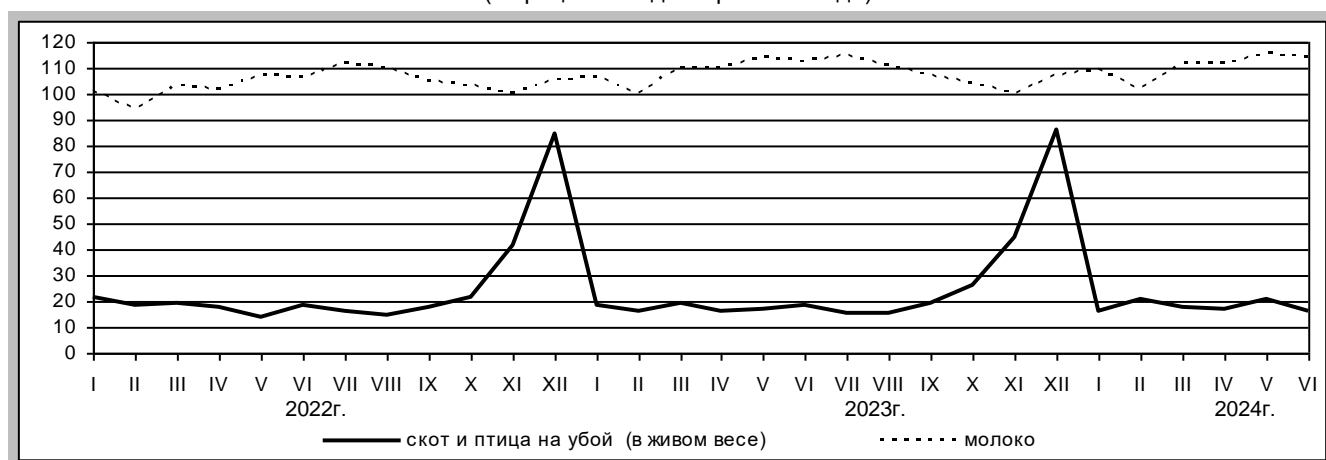
	Крупный рогатый скот		Из него коровы		Свиньи		Овцы и козы	
	предыду- щего года	предыдуще- го месяца	предыду- щего года	предыдуще- го месяца	предыду- щего года	предыдуще- го месяца	предыду- щего года	предыдуще- го месяца
2023г.								
январь	101,0	100,5	98,8	99,7	73,2	98,6	92,6	100,02
февраль	101,4	100,2	100,1	100,7	69,3	98,8	92,6	102,2
март	101,1	99,0	98,3	99,0	68,0	103,0	94,6	105,3
апрель	101,6	100,9	98,7	100,5	73,2	110,6	96,4	106,4
май	100,4	100,02	98,2	99,95	75,9	106,3	99,0	107,1
июнь	100,2	99,97	97,8	99,9	78,0	102,0	101,6	103,6
июль	100,5	100,5	98,1	100,1	79,1	99,9	102,2	99,8
август	100,4	100,4	98,1	99,8	79,5	96,7	101,7	97,8
сентябрь	98,9	99,2	97,7	99,6	78,2	94,3	101,0	95,8
октябрь	98,6	98,8	97,8	99,5	75,8	90,9	101,6	93,4
ноябрь	97,8	99,0	97,9	99,7	73,5	87,2	101,7	93,9
декабрь	98,5	100,1	98,3	99,8	77,2	89,0	100,8	96,7
2024г.								
январь	97,9	99,9	98,0	99,4	80,5	102,8	101,9	101,1
февраль	97,7	100,03	97,3	99,99	80,9	99,2	101,7	102,1
март	98,2	99,5	98,4	100,1	79,5	101,2	99,6	103,1
апрель	98,9	101,6	98,1	100,2	77,9	108,3	99,6	106,4
май	98,8	99,9	98,2	100,1	82,0	111,9	100,3	107,9
июнь	99,3	100,5	98,5	100,1	82,5	102,6	100,4	103,7

**Производство основных видов продукции животноводства
в хозяйствах всех категорий**

	Январь-июнь 2024г.	В % к январю-июню 2023г.	Июнь 2024г. в % к		Справочно январь-июнь 2023г. в % к январю-июню 2022г.
			июню 2023г.	маю 2024г.	
Все категории хозяйств					
скот и птица (в живом весе), тыс. т	3,1	102,0	87,6	78,6	96,4
молоко, тыс. т	75,0	101,6	101,1	98,6	106,6
яйца, млн штук	36,3	131,2	137,2	98,8	93,8
из них сельскохозяйственные организации					
скот и птица (в живом весе), тыс. т	2,3	103,9	82,7	72,6	99,8
молоко, тыс. т	68,2	102,6	102,5	97,7	111,7
яйца, млн штук	... ¹⁾	133,5	142,6	96,6	93,7

¹⁾ Данные не публикуются в целях обеспечения конфиденциальности первичных статистических данных, полученных от организаций, в соответствии с Федеральным законом от 29.11.2007 № 282-ФЗ "Об официальном статистическом учете и системе государственной статистики в Российской Федерации" (ст.4, п.5; ст.9, п.1).

**Производство продуктов животноводства в хозяйствах всех категорий
(в процентах к декабрю 2021 года)**



Производство основных видов скота и птицы на убой сельскохозяйственными организациями

	Январь-июнь 2024г.	В % к январю-июню 2023г.	Доля производства отдельных видов скота и птицы в общем объеме производства скота и птицы на убой, %	
			январь-июнь 2023г.	январь-июнь 2024г.
Скот и птица на убой (в живом весе), тыс. т	2,3	103,9	100	100
из него крупный рогатый скот	2,1	108,6	88,1	92,0

Продуктивность скота в сельскохозяйственных организациях

	январь-июнь 2024г.	В % к январю-июню 2023г.	Справочно январь-июнь 2023г. в % к январю-июню 2022г.
Надой молока на 1 корову ¹⁾ , килограммов	4393	103,5	109,3

¹⁾ Без микропредприятий.

Объем реализации основных сельскохозяйственных продуктов сельскохозяйственными организациями¹⁾

	Январь-июнь 2024г.	В % к январю-июню 2023г.	Июнь 2024г. в % к		Справочно январь-июнь 2023г. в % к январю-июню 2022г.
			июню 2023г.	маю 2024г.	
Зерно, тыс. т	... ²⁾	84,0	50,0	1,4	97,2
Картофель, тыс. т	1,2	129,2	63,8	27,2	59,6
Овощи, тыс. т	... ²⁾	99,7	94,9	88,2	88,5
Скот и птица (в живом весе), тыс. т	2,8	104,6	89,1	71,1	76,3
Молоко, тыс. т	71,3	101,5	101,1	95,7	111,5
Яйца, млн штук	... ²⁾	137,9	в 1,5р.	110,6	91,1

¹⁾ Без малых подсобных хозяйств несельскохозяйственных организаций.

²⁾ Данные не публикуются в целях обеспечения конфиденциальности первичных статистических данных, полученных от организаций, в соответствии с Федеральным законом от 29.11.2007 № 282-ФЗ "Об официальном статистическом учете и системе государственной статистики в Российской Федерации" (ст.4, п.5; ст.9, п.1).

1.3.2. Лесозаготовки

Производство отдельных видов продукции по виду экономической деятельности "Лесозаготовки"

	Январь-июнь 2024г., тыс. плотных м ³	В % к январю-июню 2023г.	Июнь 2024г. в % к июню 2023г.
Лесоматериалы необработанные	5787,4	97,3	82,2
лесоматериалы хвойных пород	3669,5	95,8	79,4
лесоматериалы лиственных пород, за исключением тропических пород	1468,2	90,4	86,4
древесина топливная	649,8	131,3	95,4

1.4. СТРОИТЕЛЬСТВО

Динамика объема работ, выполненных по виду экономической деятельности "Строительство"

	Млн. рублей	В % к	
		соответствующему периоду предыдущего года	предыдущему периоду
2023г.			
январь	4553,4	93,2	46,1
февраль	4482,3	107,1	98,6
март	7487,5	113,0	в 1,7р.
I квартал	16523,2	105,3	77,3
апрель	6298,7	60,2	84,2
май	3069,9	63,3	48,4
июнь	4922,8	63,0	в 1,6р.
II квартал	14291,3	61,8	86,3
I полугодие	30814,5	79,4	
июль	7270,3	70,3	146,3
август	14225,7	в 1,9р.	в 1,9р.
сентябрь	14900,3	126,6	103,7
III квартал	36396,4	123,3	в 2,5р.
Январь-сентябрь	67210,9	98,1	
октябрь	6291,8	84,3	41,8
ноябрь	5602,9	120,7	88,1
декабрь	12276,5	116,7	в 2,2р.
IV квартал	24171,3	106,7	64,5
II полугодие	60567,7	116,2	
Январь-декабрь	91382,2	100,2	
2024г.			
январь	3864,9	78,7	31,1
февраль	5871,9	120,8	в 1,5р.
март	7156,3	87,3	121,3
I квартал	16893,2	94,1	68,1
апрель	7015,1	101,2	97,5
май	3553,5	105,4	50,5
июнь	6661,0	123,2	в 1,9р.
II квартал	17229,6	109,6	100,7
I полугодие	34122,8	101,2	

Объекты, предусмотренные инвестиционной программой

	Количество строек, объектов, мероприятий на 2024г.			Введено (приобретено, выполнено) без проектных и изыскательских работ в январе-июне 2024г.		Лимит бюджетных ассигнований на 2024г., млн рублей		Фактически использовано за счет всех источников финансирования в январе-июне 2024г., млн рублей
	всего	всего, без объектов капитального строительства, на которых проводятся только проектные и изыскательские работы	из них подлежащих к вводу (приобретению, выполнению) в 2024г.	на полную мощность	частично	всего	в том числе из федерального бюджета	
Всего	9	7	3	-	-	3043,0	3043,0	368,6
строительство	3	3	1	-	-	324,9	324,9	150,0
транспортировка и хранение	1	1	1	-	-	2336,7	2336,7	190,1
деятельность профессиональная, научная и техническая	2	-	-	-	-	86,2	86,2	-
государственное управление и обеспечение военной безопасности; социальное обеспечение	1	1	1	-	-	45,8	45,8	28,5
деятельность в области культуры, спорта, организации досуга и развлечений	2	2	-	-	-	249,4	249,4	-

Ввод в действие (в эксплуатацию) зданий по их видам в январе-июне 2024 года

	Количество зданий, единиц	Общая площадь зданий, тыс. м ²
Введено в действие зданий	1206	342,5
в том числе:		
жилого назначения	1156	319,7
нежилого назначения ¹⁾	50	22,8
из них зданий:		
промышленных	3	0,9
сельскохозяйственных	1	2,4
коммерческих	7	3,1
административных	4	2,8
учебных	-	-
здравоохранения	-	-
других	35	13,6

¹⁾ Здания нежилого назначения распределены исходя из целей их использования в соответствии с "Общероссийским классификатором основных фондов".

Ввод в действие производственных мощностей

	Январь-июнь 2024г.	Справочно январь-июнь 2023г.
Линии электропередачи напряжением до 35 кВ, км	1,1	2,6
из них:		
линии электропередачи напряжением 6-20 кВ	-	0,9
линии электропередачи напряжением 0,4 кВ	1,1	1,7
Трансформаторные понизительные подстанции напряжением до 35 кВ, тыс. кВА	-	0,2
Линии электропередачи напряжением 35 кВ и выше, км	51,3	-
линии электропередачи напряжением 35-110 кВ, км	51,3	-
Трансформаторные понизительные подстанции напряжением 35 кВ и выше, тыс. кВА	32,0	-
Котлы водогрейные на теплоэлектроцентралях, Гкал/ч	6,9	5,2
Мощности по производству:		
пиломатериалов, тыс. м ³	2,5	-
Помещения для крупного рогатого скота, тыс. мест	0,3	-
Капитальные гаражи:		
единиц	10	4
количество машиномест	165	71
Автомобильные дороги с твердым покрытием – всего, км	-	6,4
Мосты:		
штук	-	1
погонных м	-	200,8
Автоцентр, м ² общей площади	-	1065,0
Автозаправочные станции, единиц	-	1
Торговые предприятия, тыс. м ²	2,0	1,1
Автомойки:		
единиц	1	-
мест	1	-

Динамика ввода в действие жилых домов

	Тыс. м ² общей площади жилых помещений	В % к	
		соответствующему периоду предыдущего года	предыдущему периоду
2023г.			
январь	63,6	123,9	131,7
февраль	18,1	48,0	28,5
март	47,1	100,4	в 2,6р.
I квартал	128,9	94,7	87,5
апрель	37,9	145,6	80,5
май	27,0	79,7	71,2
июнь	32,9	130,8	121,6
II квартал	97,8	114,9	75,9
I полугодие	226,6	102,5	
июль	32,3	в 2,3р.	98,3
август	58,6	в 2,2р.	в 1,8р.
сентябрь	24,2	45,3	41,3
III квартал	115,1	122,9	117,7
Январь-сентябрь	341,8	108,6	
октябрь	27,3	40,2	112,8
ноябрь	45,8	147,5	в 1,7р.
декабрь	47,4	98,3	103,6
IV квартал	120,5	81,8	104,7
II полугодие	235,7	97,8	104,0
Январь-декабрь	462,3	100,0	
2024г.			
январь	73,3	115,3	в 1,5р.

	Тыс. м ² общей площади жилых помещений	В % к	
		соответствующему периоду предыдущего года	предыдущему периоду
февраль	24,8	136,7	33,8
март	51,6	109,4	в 2,1р.
I квартал	149,7	116,2	124,2
апрель	37,4	98,7	72,6
май	32,1	118,7	85,7
июнь	40,6	123,7	126,7
II квартал	110,1	112,6	73,6
I полугодие	259,8	114,6	

Динамика ввода в действие жилых домов в сельской местности

	Тыс. м ² общей площади жилых помещений	В % к	
		соответствующему периоду предыдущего года	предыдущему периоду
2023г.			
I квартал	32,9	86,1	134,7
II квартал	27,3	85,3	86,0
I полугодие	60,2	85,7	
III квартал	38,0	123,5	139,4
Январь-сентябрь	98,3	97,3	
IV квартал	25,1	102,6	66,0
Год	123,3	98,3	
2024г.			
I квартал	47,9	145,3	в 1,9р.
II квартал	30,5	111,8	63,7
I полугодие	78,3	130,1	

Ввод в действие жилых домов за счет средств бюджетов

	Январь-июнь 2024г., тыс. м ² общей площади жилых помещений	В % к январю-июню 2023г.
Жилые дома, построенные за счет средств федерального бюджета, бюджетов субъектов Российской Федерации и местных бюджетов в том числе за счет средств: федерального бюджета	13,5	-
бюджетов субъектов Российской Федерации и местных бюджетов	2,3	-
	11,2	-

Динамика ввода в действие индивидуальных жилых домов

	Ввод в действие индивидуальных жилых домов		В том числе в сельской местности	
	тыс. м ² общей площади жилых помещений	в % к соответствующему периоду предыдущего года	тыс. м ² общей площади жилых помещений	в % к соответствующему периоду предыдущего года
2023г.				
январь	27,0	101,3	15,8	99,3
февраль	15,5	64,0	7,8	63,4
март	14,0	77,6	8,7	86,9
I квартал	56,6	82,0	32,3	84,5
апрель	19,4	107,8	11,0	121,4
май	13,3	89,2	9,2	102,5
июнь	11,9	51,6	6,8	49,1
II квартал	44,6	78,9	27,0	83,6
I полугодие	101,2	81,0	59,4	84,5
июль	13,2	105,2	7,9	98,7
август	23,2	в 1,6р.	15,6	в 1,8р.
сентябрь	17,3	95,2	11,7	114,1
III квартал	53,6	118,5	35,2	131,3
Январь-сентябрь	154,9	90,5	94,6	97,5
октябрь	6,2	34,8	4,3	37,3
ноябрь	5,1	53,8	3,4	52,1
декабрь	2,4	44,5	1,4	44,4
IV квартал	13,7	41,9	9,0	42,9
II полугодие	67,4	86,3	44,2	92,5
Январь-декабрь	168,6	83,0	103,6	87,7
2024г.				
январь	32,0	118,4	21,0	133,4
февраль	19,0	122,2	11,7	149,1
март	22,1	в 1,6р.	14,9	в 1,7р.
I квартал	73,1	129,2	47,6	147,2
апрель	15,3	79,1	9,3	84,8
май	20,1	в 1,5р.	11,3	122,7
июнь	16,4	137,8	9,7	142,3
II квартал	51,8	116,1	30,4	112,2
I полугодие	124,9	123,4	77,9	131,1

Ввод в действие объектов социально-культурной сферы

	Январь-июнь 2024г.	Справочно январь-июнь 2023г.
Водопровод, тыс. м ³ в сутки	-	0,1
в том числе в сельской местности	-	0,1
Водопровод, водоводы и сети, км	-	5,6
в том числе в сельской местности	-	5,6
Газификация, сети, км	65,7	37,6
в том числе в сельской местности, сети, км	43,6	6,6
Теплоснабжение и тепловые сети:		
Гкал в час	5,8	9,0
сети, км	0,6	1,5
Общеобразовательные организации, ученических мест	-	320
в том числе в сельской местности	-	320
Учреждения культуры клубного типа, мест	100	46
в том числе в сельской местности, мест	100	46
Библиотеки, тыс. томов книжного фонда	-	18,3
Музей, единиц	-	1

1.5. ТРАНСПОРТ¹⁾

Деятельность автомобильного транспорта

	Январь-июнь 2024г.	В % к январю-июню 2023г.	Июнь 2024г.	В % к	
				июню 2023г.	маю 2024г.
Грузооборот ¹⁾ , млн т.км	460,9	84,7	88,3	88,9	в 1,6р.
Пассажиروоборот, млн пасс.км	283,0	90,9	48,5	91,1	99,6

¹⁾ Данные приведены без организаций с численностью работающих менее 15 человек, не являющихся субъектами малого предпринимательства, субъектов малого предпринимательства и индивидуальных предпринимателей. За соответствующий месяц (период) предыдущего года использованы данные, сформированные на основании первичных статистических данных респондентов, предоставленных в предыдущем году.

Динамика грузооборота и пассажирооборота автомобильного транспорта

	Грузооборот ¹⁾			Пассажиروоборот		
	млн т.км	В % к		млн пасс.км	В % к	
		соответствующему периоду предыдущего года	предыдущему периоду		соответствующему периоду предыдущего года	предыдущему периоду
2023г.						
январь	88,4	79,8	85,8	47,2	99,1	87,3
февраль	106,9	99,2	120,8	46,6	96,8	98,8
март	109,3	98,6	102,3	55,4	105,3	119,0
I квартал	304,6	92,5	122,7	149,2	100,5	93,1
апрель	69,2	103,7	63,3	53,7	101,1	96,8
май	70,9	90,5	102,4	55,2	105,5	102,8
июнь	99,3	98,1	140,2	53,2	99,8	96,4
II квартал	239,4	97,2	78,6	162,1	102,1	108,7
I полугодие	544,0	94,5		311,2	101,4	
июль	96,0	78,8	96,6	49,8	95,8	93,7
август	99,5	106,1	103,7	53,2	104,0	106,7
сентябрь	91,1	111,0	91,6	53,4	101,6	100,4
III квартал	286,6	96,3	119,7	156,4	100,4	96,5
Январь-сентябрь	830,6	95,1		467,7	101,0	
октябрь	67,8	100,1	74,4	53,3	102,3	99,8
ноябрь	78,7	101,7	116,1	54,5	100,8	102,2
декабрь	93,1	90,4	118,3	51,7	95,8	95,0
IV квартал	239,7	96,6	83,6	159,5	99,6	102,0
Январь-декабрь	1070,3	95,4		627,1	100,7	
2024г.						
январь	79,3	89,7	85,2	46,4	98,5	89,8
февраль	88,6	82,9	111,7	44,4	95,3	95,6
март	89,3	81,7	100,8	48,4	87,3	109,1
I квартал	257,3	84,5	107,3	139,2	93,3	87,3
апрель	58,9	85,1	66,0	46,7	86,9	96,4
май ²⁾	56,4	79,6	95,7	48,7	88,2	104,3
июнь	88,3	88,9	в 1,6р.	48,5	91,1	99,6
II квартал	203,6	85,1	79,1	143,8	88,7	103,3
I полугодие	460,9	84,7		283,0	90,9	

¹⁾ Данные приведены без организаций с численностью работающих менее 15 человек, не являющихся субъектами малого предпринимательства, субъектов малого предпринимательства и индивидуальных предпринимателей. За соответствующий месяц (период) предыдущего года использованы данные, сформированные на основании первичных статистических данных респондентов, предоставленных в предыдущем году.

²⁾ Данные изменены за счет уточнения респондентами ранее предоставленной информации.

¹⁾ Информация по перевозочной деятельности водного и воздушного транспорта по субъектам Российской Федерации носит конфиденциальный характер и размещается на сайте Росстата в целом по Российской Федерации.

2. РЫНКИ ТОВАРОВ И УСЛУГ

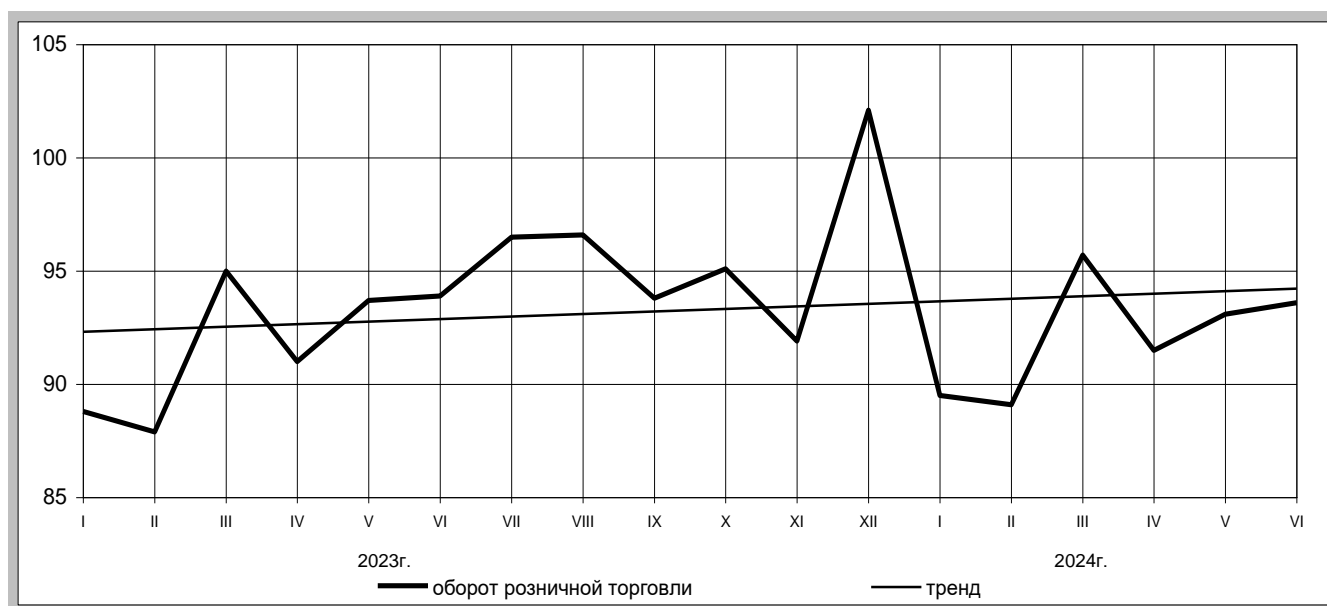
2.1. РОЗНИЧНАЯ ТОРГОВЛЯ

Динамика оборота розничной торговли

	Млн рублей	В % к ¹⁾	
		соответствующему периоду предыдущего года	предыдущему периоду
2023г.			
январь	27885,8	94,1	88,8
февраль	27712,3	95,3	99,1
март	30041,5	99,1	108,0
I квартал	85639,6	96,3	96,9
апрель	29042,2	106,5	95,9
май	29579,7	107,5	103,0
июнь	29669,8	106,0	100,2
II квартал	88291,8	106,6	102,5
I полугодие	173931,3	101,5	
июль	30720,8	105,2	102,8
август	30821,8	105,7	100,1
сентябрь	30462,9	104,9	97,2
III квартал	92005,5	105,3	103,0
Январь-сентябрь	265936,8	102,8	
октябрь	31043,6	105,0	101,3
ноябрь	30382,4	102,4	96,7
декабрь	34350,7	102,1	111,1
IV квартал	95776,8	103,2	100,8
Январь-декабрь	361713,6	102,9	
2024г.			
январь	30351,6	100,8	87,6
февраль	30331,3	101,3	99,5
март	32593,7	100,8	107,4
I квартал	93276,5	101,0	94,8
апрель	31278,8	100,5	95,6
май	31846,3	99,4	101,8
июнь	32127,7	99,8	100,6
II квартал	95252,8	99,9	101,5
I полугодие	188529,3	100,4	

¹⁾ В сопоставимых ценах.

Динамика оборота розничной торговли
(в процентах к декабрю 2022 года)



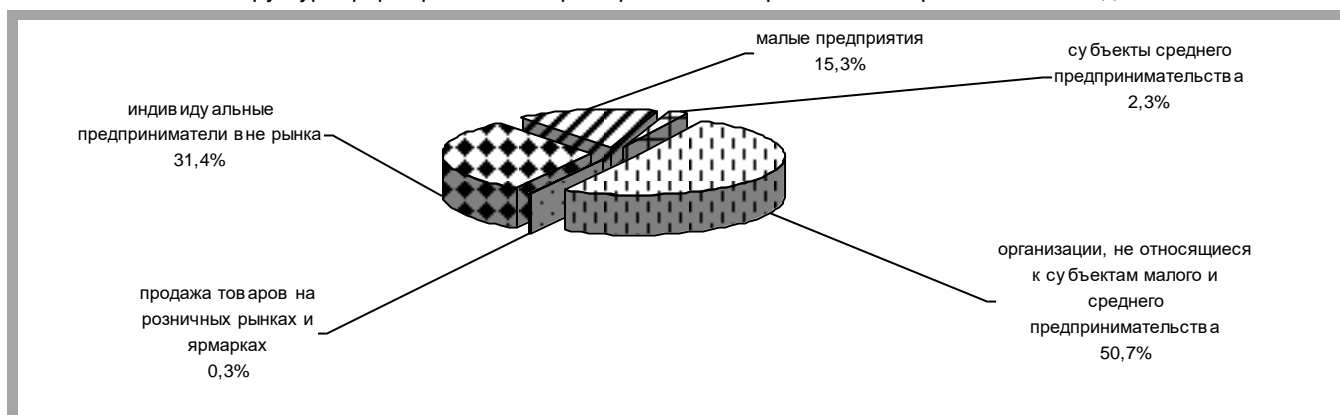
Оборот розничной торговли торговых организаций и продажа товаров на розничных рынках и ярмарках

	Июнь 2024г., млн рублей	В % к ¹⁾		Январь-июнь 2024г. в % к январю-июню 2023г. ¹⁾	Справочно ¹⁾ январь-июнь 2023г. в % к январю-июню 2022г.
		июню 2023г.	маю 2024г.		
Всего	32127,7	99,8	100,6	100,4	101,5
в том числе:					
оборот розничной торговли торговых организаций ²⁾	32050,7	99,9	100,6	100,4	101,5
продажа товаров на розничных рынках и ярмарках	77,0	79,9	99,0	93,0	90,0

¹⁾ В сопоставимых ценах.

²⁾ Включая индивидуальных предпринимателей, осуществляющих деятельность вне рынка и ярмарки.

Структура формирования оборота розничной торговли в январе-июне 2024 года



Динамика оборота розничной торговли пищевыми продуктами, включая напитки, и табачными изделиями, непродовольственными товарами

	Пищевые продукты, включая напитки, и табачные изделия			Непродовольственные товары		
	млн рублей	В % к ¹⁾		млн рублей	В % к ¹⁾	
		соответствующему периоду предыдущего года	предыдущему периоду		соответствующему периоду предыдущего года	предыдущему периоду
2023г.						
январь	14539,6	97,8	88,1	13346,1	90,3	89,5
февраль	14459,6	99,3	98,7	13252,8	91,1	99,5
март	15718,1	99,0	108,0	14323,4	99,3	107,9
I квартал	44717,3	98,7	95,2	40922,3	93,8	98,8
апрель	15404,3	102,5	97,5	13637,9	111,3	94,1
май	15629,1	102,4	102,0	13950,6	113,7	104,0
июнь	15531,0	101,7	100,0	14138,9	111,1	100,3
II квартал	46564,4	102,2	103,4	41727,4	112,1	101,5
I полугодие	91281,6	100,5		82649,7	102,6	
июль	15831,3	98,2	101,2	14889,5	113,8	104,5
август	15684,8	100,4	99,2	15137,0	111,7	101,0
сентябрь	15447,3	100,3	97,8	15015,6	110,1	96,5
III квартал	46963,4	99,6	100,6	45042,1	111,8	105,6
Январь-сентябрь	138245,0	100,2		127691,8	105,7	
октябрь	15702,6	100,4	101,1	15341,0	110,3	101,6
ноябрь	15644,4	100,8	98,2	14738,0	104,2	95,2
декабрь	17782,4	101,6	111,7	16568,3	102,7	110,4
IV квартал	49129,5	101,0	102,0	46647,3	105,6	99,7
Январь-декабрь	187374,5	100,4		174339,2	105,6	
2024г.						
январь	15536,3	99,9	86,6	14815,3	101,8	88,7
февраль	15774,4	102,2	101,0	14556,9	100,3	98,0
март	16941,2	101,9	107,6	15652,5	99,7	107,3
I квартал	48251,9	101,3	95,5	45024,6	100,5	94,1
апрель	16373,3	100,6	96,2	14905,5	100,5	94,9
май	16885,9	101,9	103,3	14960,4	96,7	100,1
июнь	16655,2	100,1	98,3	15472,4	99,5	103,3
II квартал	49914,5	100,8	103,0	45338,3	98,9	99,9
I полугодие	98166,3	101,1		90363,0	99,7	

¹⁾ В сопоставимых ценах.

Динамика оборота розничной торговли пищевыми продуктами, включая напитки, и табачными изделиями, непродовольственными товарами (в процентах к декабрю 2022 года)



Изменение продажи и запасов основных продуктов питания и непродовольственных товаров в организациях розничной торговли¹⁾

	Продано в июне 2024г. в % к маю 2024г. ²⁾	Запасы на 1 июля 2024г. в % к запасам на 1 июня 2024г. ²⁾	Обеспеченность запасами, в днях торговли	
			на 1 июля 2024г.	справочно на 1 июня 2024г.
Мясо и мясные продукты	97,4	95,9	8	8
мясо животных	93,9	81,4	7	9
мясо домашней птицы	89,4	88,4	4	4
продукты из мяса и мяса птицы	99,8	99,4	7	7
консервы из мяса и мяса птицы	111,6	96,9	41	47
Рыба, ракообразные и моллюски	92,6	95,6	29	28
консервы из рыбы и морепродуктов	91,9	95,3	52	50
Животные масла и жиры	88,7	94,0	9	8
Растительные масла	88,7	99,1	33	29
Молочные продукты	93,8	97,7	10	10
молоко питьевое	90,4	94,3	5	4
сыры жирные	96,7	98,8	12	11
консервы молочные сухие, сублимированные	95,2	94,6	74	75
Яйца	95,3	109,9	5	4
Сахар	101,9	в 1,6р.	25	16
Кондитерские изделия	89,4	95,4	27	25
Чай	89,0	95,4	41	38
Соль	94,6	96,7	40	39
Хлеб и хлебобулочные изделия	90,2	94,9	4	4
Мука	82,4	97,0	42	36
Крупа	90,3	97,6	26	24
Макаронные изделия	97,7	100,8	27	27
Свежий картофель	92,7	72,3	8	10
Свежие овощи	94,4	105,2	4	3
Свежие фрукты	130,8	146,6	5	4
Мужская, женская и детская одежда	103,2	97,5	26	27
Обувь	97,4	93,2	32	34
Компьютеры	107,5	99,5	108	117
Мобильные телефоны	97,8	93,3	79	82
Телевизоры	118,5	110,7	126	135
Холодильники и морозильники	140,1	107,6	73	94
Стиральные машины	127,4	110,2	62	72
Мебель	104,6	94,8	91	101
Строительные материалы	124,7	110,2	32	36
Дизельное топливо ³⁾	105,6	102,7	9	9
Газовое моторное топливо ³⁾	99,7	95,8	3	3
Лекарственные средства	88,9	100,8	65	57

¹⁾ Без субъектов малого предпринимательства и организаций с численностью работающих менее 15 человек, не являющихся субъектами малого предпринимательства.

²⁾ В сопоставимых ценах.

³⁾ С учетом данных по организациям других видов экономической деятельности, осуществляющим розничную торговлю.

Изменение товарных запасов в организациях розничной торговли

на конец месяца

	Товарные запасы, млн рублей	Уровень запасов, в днях торговли
2023г.		
январь	20425,2	45
февраль	21615,6	43
март	22041,6	44
апрель	20143,8	41
май	19198,8	39
июнь	20050,7	39
июль	20061,1	39
август	20055,0	39
сентябрь	20915,7	41
октябрь	21745,5	42
ноябрь	22392,7	43
декабрь	22367,3	37
2024г.		
январь	21822,8	44
февраль	22214,0	42
март	22861,1	41
апрель	20745,0	39
май	20294,7	38
июнь	20422,9	37

2.2. РЕСТОРАНЫ, КАФЕ И БАРЫ

Динамика оборота общественного питания

	Млн рублей	В % к ¹⁾	
		соответствующему периоду предыдущего года	предыдущему периоду
2023г.			
январь	1755,7	103,5	96,6
февраль	1787,1	102,9	100,5
март	1946,3	100,9	108,7
I квартал	5489,1	102,3	99,9
апрель	2022,1	106,6	103,8
май	2029,1	109,6	99,9
июнь	1828,0	113,8	89,7
II квартал	5879,2	109,9	106,0
I полугодие	11368,4	106,1	
июль	1769,0	104,2	95,8
август	1755,6	101,8	99,2
сентябрь	1953,6	83,5	109,5
III квартал	5478,2	95,1	91,3
Январь-сентябрь	16846,5	102,2	
октябрь	2040,0	102,6	103,4
ноябрь	1976,4	104,6	95,8
декабрь	2166,1	109,0	107,8
IV квартал	6182,5	105,4	109,0
Январь-декабрь	23029,1	103,1	
2024г.			
январь	1824,5	94,6	83,8
февраль	1969,1	99,9	106,1
март	2078,3	96,9	105,4
I квартал	5872,0	97,1	92,0
апрель	2100,2	93,2	99,9
май	2115,6	93,1	99,8
июнь	1869,5	91,5	88,1
II квартал	6085,2	92,6	101,1
I полугодие	11957,2	94,8	

¹⁾ В сопоставимых ценах.**2.3. РЫНОК ПЛАТНЫХ УСЛУГ НАСЕЛЕНИЮ**

Динамика объема платных услуг населению

	В % к ¹⁾	
	соответствующему периоду предыдущего года	предыдущему периоду
2023г.		
январь	104,9	96,4
февраль	105,2	104,4
март	108,9	106,9
I квартал	106,4	
апрель	112,4	98,8

	В % к ¹⁾	
	соответствующему периоду предыдущего года	предыдущему периоду
май	107,4	95,0
июнь	99,0	95,1
I полугодие	106,3	
июль	96,0	91,1
август	97,6	103,9
сентябрь	103,7	103,4
Январь-сентябрь	103,9	
октябрь	103,3	101,7
ноябрь	107,0	105,4
декабрь	108,8	109,4
Январь-декабрь	104,6	
2024г.		
январь	105,4	93,3
февраль	105,3	103,8
март	98,7	100,5
I квартал	103,0	
апрель	99,2	99,5
май ²⁾	105,5	100,5
июнь	105,6	94,7
I полугодие	103,1	

¹⁾ В сопоставимых ценах.

²⁾ Данные изменены за счет уточнения респондентами ранее предоставленной информации.

Объем и структура платных услуг населению по видам

	Январь-июнь 2024г., млн рублей	В % к январю-июню 2023г. ¹⁾	Июнь 2024г., млн рублей	В % к ¹⁾	
				июню 2023г.	маю 2024г.
Платные услуги	52116,3	103,1	8770,8	105,6	94,7
в том числе:					
бытовые	5808,7	100,6	975,3	99,8	97,4
транспортные	6581,4	105,2	1694,1	131,9	113,2
почтовой связи и курьерские	235,0	89,0	35,2	86,8	91,7
из них курьерской доставки	32,9	90,7	5,5	93,5	102,4
телекоммуникационные	5574,1	98,3	946,3	96,1	102,4
жилищные	5084,6	106,5	829,2	103,4	98,3
коммунальные	12954,7	103,7	1714,0	105,4	84,4
культуры	670,8	98,9	115,9	97,7	120,7
туристские	2283,7	147,6	429,8	131,5	82,5
гостиниц и аналогичных средств размещения	1114,6	109,3	193,3	97,0	92,1
физической культуры и спорта	569,2	102,3	64,0	100,0	76,8
из них фитнес-центров и спортивных клубов	359,0	103,0	44,3	77,3	85,4
медицинские	4110,6	98,7	628,2	95,5	84,1
специализированных коллективных средств размещения	458,8	90,3	102,7	69,6	130,0
из них санаторно-курортных организаций	307,7	98,1	52,5	62,9	99,8
ветеринарные	201,1	123,2	32,5	123,1	84,4
юридические	399,6	95,0	71,4	95,3	100,0
системы образования	2546,6	91,5	339,8	88,0	75,9
услуги, предоставляемые гражданам пожилого возраста и инвалидам	553,2	106,9	92,7	107,2	99,6
прочие платные услуги	2969,7	93,7	506,4	89,0	98,0
из них электронные услуги и сервисы в области информационно-коммуникационных технологий ²⁾	59,2	136,3	9,5	118,5	97,0

¹⁾ В сопоставимых ценах.

²⁾ Включает платные подписки на онлайн кинотеатры и игровые сервисы, пользование услугами облачных хранилищ данных.

Объем бытовых услуг населению по видам

	Январь-июнь 2024г., млн рублей	В % к январю-июню 2023г. ¹⁾	Июнь 2024г., млн рублей	В % к ¹⁾	
				июню 2023г.	маю 2024г.
Бытовые услуги	5808,7	100,6	975,3	99,8	97,4
в том числе:					
ремонт, окраска и пошив обуви	29,7	95,8	5,0	96,4	101,5
ремонт и пошив швейных, меховых и кожаных изделий, головных уборов и изделий текстильной галантереи, ремонт, пошив и вязание трикотажных изделий	135,9	90,9	22,9	89,9	101,2

	Январь-июнь 2024г., млн рублей	В % к январю-июню 2023г. ¹⁾	Июнь 2024г., млн рублей	В % к ¹⁾	
				июню 2023г.	маю 2024г.
ремонт и техническое обслуживание бытовой радиоэлектронной аппаратуры, бытовых машин и приборов, ремонт и изготовление металлоизделий	311,3	112,9	45,2	96,5	86,9
техническое обслуживание и ремонт транспортных средств, машин и оборудования	1607,0	102,4	278,1	102,9	100,2
изготовление и ремонт мебели	211,7	93,8	35,4	92,6	99,4
химическая чистка и крашение, услуги прачечных	48,9	92,1	8,2	91,8	100,2
ремонт и строительство жилья и других построек	1329,5	107,5	233,0	109,1	96,5
услуги фотоателье	74,8	95,2	12,7	94,5	100,6
услуги саун, бань и душевых	163,8	92,7	17,7	94,9	82,1
парикмахерские и косметические услуги	734,6	92,9	123,3	92,3	100,1
услуги по аренде, лизингу и прокату	86,9	94,7	17,0	103,9	116,6
из них услуги по аренде и лизингу легковых автомобилей и легких автотранспортных средств (включая каршеринг)	59,5	101,0	11,4	101,0	100,0
из них услуги каршеринга	-	-	-	-	-
ритуальные услуги	791,9	90,0	124,5	84,0	91,3
прочие бытовые услуги	282,8	124,3	52,3	132,9	103,1

¹⁾ В сопоставимых ценах.

2.4. ОПТОВАЯ ТОРГОВЛЯ

Динамика оборота оптовой торговли

	Оборот оптовой торговли			Из него оборот оптовой торговли организаций оптовой торговли		
	млн рублей	в % к ¹⁾		млн рублей	в % к ¹⁾	
		соответствующему периоду предыдущего года	предыдущему периоду		соответствующему периоду предыдущего года	предыдущему периоду
2023г.						
январь	14099,7	115,3	83,4	11229,7	142,5	82,3
февраль	21404,5	в 1,6р.	143,9	13006,9	в 1,5р.	109,6
март	24487,2	в 1,5р.	112,0	15051,4	142,1	111,7
I квартал	59991,3	142,6	120,4	39288,0	144,9	96,8
апрель	26686,2	в 2,0р.	104,5	14727,8	в 1,5р.	92,8
май	27636,7	в 1,7р.	100,1	14131,7	113,5	91,2
июнь	28228,2	в 1,5р.	101,7	16293,9	112,0	115,2
II квартал	82551,1	в 1,7р.	124,1	45153,4	125,0	101,1
I полугодие	142542,4	в 1,6р.		84441,5	133,9	
июль	30567,3	135,9	104,6	15440,0	82,7	90,6
август	30826,7	116,2	96,2	13035,6	60,7	78,9
сентябрь	28158,1	113,3	87,0	12544,8	62,1	88,6
III квартал	89552,1	122,8	98,0	41020,5	68,8	79,2
Январь-сентябрь	232094,5	в 1,5р.		125462,0	107,9	
октябрь	29791,1	130,7	105,5	11730,1	63,0	93,9
ноябрь	23234,8	108,9	79,2	10155,1	57,9	89,7
декабрь	27299,2	119,7	120,6	11025,6	59,8	114,2
IV квартал	80325,1	119,9	87,2	32910,8	60,2	77,8
Январь-декабрь	312419,6	145,5		158372,7	95,9	
2024г.						
январь	23159,6	127,2	86,8	11764,2	80,5	110,7
февраль	26730,0	105,8	115,5	14334,7	89,7	122,1
март	29621,2	100,7	107,7	15304,8	81,9	102,0
I квартал	79510,8	109,2	102,5	41403,8	84,1	134,7
апрель	29691,4	97,2	99,8	14493,8	83,1	94,2
май	28946,6	93,0	95,6	14880,2	90,7	99,6
июнь	27430,8	83,9	92,7	16024,6	82,2	104,1
II квартал	86068,8	91,2	103,6	45398,7	85,1	102,5
I полугодие	165579,6	99,1		86802,4	84,7	

¹⁾ В сопоставимых ценах.

Продажа и запасы отдельных товаров в организациях оптовой торговли¹⁾

	Продано		Запасы		
	январь-июнь 2024г.	в % к январю- июню 2023г.	на 1 июля 2024г.	в % к	
				1 июля 2023г.	1 июля 2024г.
Продукция производственно-технического назначения					
Топливо дизельное, тыс. т	111,6	в 1,8р.	41,3	97,8	112,3
Мазут топочный, тыс. т	74,9	в 1,6р.	... ²⁾	... ²⁾	100,8
Масла нефтяные смазочные; дистилляты тяжелые, не включенные в другие группировки, тыс. т	... ²⁾	в 232,8р.	... ²⁾	в 244,2р.	94,2
Лесоматериалы хвойных пород, тыс. плотн. м ³	280,1	125,9	... ²⁾	-	в 1,6р.
Лесоматериалы лиственных пород, за исключением тропических пород, тыс. плотн. м ³	... ²⁾	123,3	... ²⁾	-	145,5
Пищевые продукты, включая напитки, и табачные изделия					
Мясо и мясо птицы, кроме субпродуктов, т	... ²⁾	74,2	... ²⁾	74,1	90,6
Изделия колбасные, т	... ²⁾	74,4	... ²⁾	106,2	в 1,8р.
Консервы мясные, тыс. усл. банок	... ²⁾	119,4	... ²⁾	в 1,7р.	77,3
Масло сливочное, пасты масляные, масло топленое, т	... ²⁾	108,9	... ²⁾	93,2	79,5
Молоко, кроме сырого, т	... ²⁾	100,3	... ²⁾	в 2,5р.	140,1
Сыры, т	... ²⁾	91,6	... ²⁾	111,9	130,7
Маргарин, т	... ²⁾	в 3,4р.	... ²⁾	в 2,3р.	в 2,3р.
Масла растительные, т	41,4	61,9	17,3	88,2	117,3
Сахар белый свекловичный или тростниковый в твердом состоянии без вкусоароматических или красящих добавок, т	... ²⁾	15,5	... ²⁾	44,6	68,5
Соль пищевая, т	... ²⁾	99,2	... ²⁾	84,4	в 1,9р.
Кондитерские изделия, т	1686,9	97,2	337,1	98,9	99,5
Хлеб и хлебобулочные изделия, т	... ²⁾	78,6	... ²⁾	113,2	119,4
Мука, т	... ²⁾	142,0	... ²⁾	90,0	67,9
Крупа, т	... ²⁾	86,0	... ²⁾	в 1,7р.	146,6
Изделия макаронные и аналогичные мучные изделия, т	52,8	69,5	18,7	68,5	97,3
Рыба и продукты рыбные переработанные (без рыбных консервов), т	138,3	66,4	8,4	66,3	141,4
Консервы рыбные, тыс. усл. банок	... ²⁾	91,7	... ²⁾	61,5	100,0
Сигары, сигары с обрезанными концами (черуты), сигариллы (сигары тонкие), сигареты, папиросы, биди, кретек из табака или заменителей табака, млн шт	297,3	104,6	37,3	74,1	108,4

¹⁾ Без субъектов малого предпринимательства и организаций с численностью работающих менее 15 человек, не являющихся субъектами малого предпринимательства.

²⁾ Данные не публикуются в целях обеспечения конфиденциальности первичных статистических данных, полученных от организаций, в соответствии с Федеральным законом от 29.11.2007 № 282-ФЗ "Об официальном статистическом учете и системе государственной статистики в Российской Федерации" (ст.4, п.5; ст.9, п.1).

Запасы угля и мазута топочного у потребителей¹⁾

тыс. тонн

	Уголь		Мазут топочный	
	на 1 июля 2024г.	в % к 1 июля 2023г.	на 1 июля 2024г.	в % к 1 июля 2023г.
Всего	123,6	80,9	53,4	115,5
в том числе по потребителям с основным видом деятельности:				
обрабатывающая промышленность	47,7	72,6	9,3	85,5
производство пищевых продуктов	... ²⁾	-	-	-
производство бумаги и бумажных изделий	... ²⁾	72,6	... ²⁾	85,5
производство прочих транспортных средств и оборудования	... ²⁾	... ²⁾	... ²⁾	100,0
обеспечение электрической энергией, газом и паром	62,2	85,0	20,8	104,9
транспортировка и хранение	2,4	147,9	... ²⁾	125,2
прочие потребители	11,3	92,0	20,3	в 1,8р.

¹⁾ Без микропредприятий.

²⁾ Данные не публикуются в целях обеспечения конфиденциальности первичных статистических данных, полученных от организаций, в соответствии с Федеральным законом от 29.11.2007 № 282-ФЗ "Об официальном статистическом учете и системе государственной статистики в Российской Федерации" (ст.4, п.5; ст.9, п.1).

3. ХАРАКТЕРИСТИКА ХОЗЯЙСТВУЮЩИХ СУБЪЕКТОВ

Распределение организаций по видам экономической деятельности на 1 июля 2024 года

	Количество организаций		из них по формам собственности					
			государственная и муниципальная		частная		смешанная российская	
	единиц	в % к итогу	всего	в % к количеству соответствующего вида экономической деятельности	всего	в % к количеству соответствующего вида экономической деятельности	всего	в % к количеству соответствующего вида экономической деятельности
Всего	17746	100	2255	12,7	13997	78,9	115	0,6
в том числе:								
сельское, лесное хозяйство, охота, рыболовство и рыбоводство	563	3,2	17	3,0	537	95,4	1	0,2
в том числе:								
растениеводство и животноводство, охота и предоставление соответствующих услуг в этих областях	247	1,4	9	3,6	238	96,4	-	-
лесоводство и лесозаготовки	240	1,4	6	2,5	227	94,6	-	-
рыболовство и рыбоводство	76	0,4	2	2,6	72	94,7	1	1,3
добыча полезных ископаемых	75	0,4	1	1,3	65	86,7	3	4,0
в том числе:								
добыча нефти и природного газа	10	0,1	-	-	4	40,0	-	-
добыча металлических руд	2	0,0	-	-	2	100,0	-	-
добыча прочих полезных ископаемых	55	0,3	1	1,8	52	94,5	2	3,6
предоставление услуг в области добычи полезных ископаемых	8	0,0	-	-	7	87,5	1	12,5
обрабатывающие производства	1080	6,1	6	0,6	1017	94,2	7	0,6
в том числе:								
производство пищевых продуктов	146	0,8	2	1,4	108	74,0	3	2,1
производство напитков	38	0,2	-	-	37	97,4	1	2,6
производство текстильных изделий	12	0,1	-	-	12	100,0	-	-
производство одежды	17	0,1	-	-	17	100,0	-	-
производство кожи и изделий из кожи	1	0,0	-	-	1	100,0	-	-
обработка древесины и производство изделий из дерева и пробки, кроме мебели, производство изделий из соломки и материалов для плетения	250	1,4	-	-	241	96,4	-	-
производство бумаги и бумажных изделий	13	0,1	-	-	9	69,2	-	-
в том числе:								
производство целлюлозы, древесной массы, бумаги и картона	4	0,0	-	-	2	50,0	-	-
производство изделий из бумаги и картона	9	0,1	-	-	7	77,8	-	-
деятельность полиграфическая и копирование носителей информации	40	0,2	2	5,0	38	95,0	-	-
производство кокса и нефтепродуктов	2	0,0	-	-	1	50,0	1	50,0
производство химических веществ и химических продуктов	32	0,2	-	-	32	100,0	-	-
производство лекарственных средств и материалов, применяемых в медицинских целях и ветеринарии	2	0,0	-	-	2	100,0	-	-
производство резиновых и пластмассовых изделий	37	0,2	-	-	36	97,3	-	-
производство прочей неметаллической минеральной продукции	69	0,4	-	-	66	95,7	1	1,4
производство металлургическое	7	0,0	-	-	7	100,0	-	-
производство готовых металлических изделий, кроме машин и оборудования	90	0,5	-	-	90	100,0	-	-
производство компьютеров, электронных и оптических изделий	6	0,0	-	-	5	83,3	1	16,7
производство электрического оборудования	16	0,1	1	6,3	15	93,8	-	-
производство машин и оборудования, не включенных в другие группировки	17	0,1	-	-	17	100,0	-	-
производство автотранспортных средств, прицепов и полуприцепов	7	0,0	-	-	6	85,7	-	-
производство прочих транспортных средств и оборудования	49	0,3	-	-	49	100,0	-	-

	Количество организаций		из них по формам собственности					
			государственная и муниципальная		частная		смешанная российская	
	единиц	в % к итогу	всего	в % к количеству соответствующего вида экономической деятельности	всего	в % к количеству соответствующего вида экономической деятельности	всего	в % к количеству соответствующего вида экономической деятельности
производство мебели	52	0,3	-	-	52	100,0	-	-
производство прочих готовых изделий	28	0,2	1	3,6	27	96,4	-	-
ремонт и монтаж машин и оборудования	149	0,8	-	-	149	100,0	-	-
обеспечение электрической энергией, газом и паром; кондиционирование воздуха	237	1,3	57	24,1	160	67,5	14	5,9
водоснабжение; водоотведение, организация сбора и утилизации отходов, деятельность по ликвидации загрязнений	170	1,0	15	8,8	152	89,4	2	1,2
строительство	1843	10,4	4	0,2	1824	99,0	8	0,4
торговля оптовая и розничная; ремонт автотранспортных средств и мотоциклов	2865	16,1	35	1,2	2752	96,1	1	0,0
в том числе:								
торговля оптовая и розничная автотранспортными средствами и мотоциклами и их ремонт	272	1,5	1	0,4	271	99,6	-	-
торговля оптовая, кроме оптовой торговли автотранспортными средствами и мотоциклами	1466	8,3	3	0,2	1441	98,3	-	-
торговля розничная, кроме торговли автотранспортными средствами и мотоциклами	1127	6,4	31	2,8	1040	92,3	1	0,1
транспортировка и хранение	1510	8,5	69	4,6	1430	94,7	6	0,4
в том числе:								
деятельность сухопутного и трубопроводного транспорта	403	2,3	33	8,2	368	91,3	-	-
деятельность водного транспорта	69	0,4	1	1,4	67	97,1	1	1,4
деятельность воздушного и космического транспорта	7	0,0	4	57,1	2	28,6	1	14,3
складское хозяйство и вспомогательная транспортная деятельность	1015	5,7	28	2,8	981	96,7	4	0,4
деятельность почтовой связи и курьерская деятельность	16	0,1	3	18,8	12	75,0	-	-
деятельность гостиниц и предприятий общественного питания	640	3,6	3	0,5	626	97,8	4	0,6
деятельность в области информации и связи	432	2,4	52	12,0	372	86,1	4	0,9
деятельность финансовая и страховая	262	1,5	9	3,4	220	84,0	6	2,3
деятельность по операциям с недвижимым имуществом	2164	12,2	42	1,9	2079	96,1	33	1,5
деятельность профессиональная, научная и техническая	1114	6,3	64	5,7	1013	90,9	10	0,9
из нее научные исследования и разработки	74	0,4	17	23,0	45	60,8	3	4,1
деятельность административная и сопутствующие дополнительные услуги	536	3,0	21	3,9	504	94,0	4	0,7
государственное управление и обеспечение военной безопасности; социальное обеспечение	825	4,6	798	96,7	12	1,5	1	0,1
образование	923	5,2	712	77,1	191	20,7	2	0,2
деятельность в области здравоохранения и социальных услуг	573	3,2	170	29,7	382	66,7	-	-
деятельность в области культуры, спорта, организации досуга и развлечений	556	3,1	160	28,8	237	42,6	3	0,5
предоставление прочих видов услуг	1378	7,8	20	1,5	424	30,8	6	0,4

Распределение организаций по организационно-правовым формам на 1 июля 2024 года

	Количество организаций	
	единиц	в % к итогу
Всего	17746	100
в том числе:		
юридические лица, являющиеся коммерческими корпоративными организациями	11694	65,9
в том числе:		
хозяйственные товарищества	1	0,0
хозяйственные общества	11639	65,6
в том числе:		
акционерные общества	246	1,4
в том числе:		
публичные акционерные общества	27	0,2
непубличные акционерные общества	219	1,2
общества с ограниченной ответственностью	11393	64,2
производственные кооперативы (артели)	46	0,3
в том числе:		
сельскохозяйственные производственные кооперативы	39	0,2
производственные кооперативы (кроме сельскохозяйственных производственных кооперативов)	7	0,0
крестьянские (фермерские) хозяйства	8	0,0
юридические лица, являющиеся некоммерческими корпоративными организациями	2901	16,3
в том числе:		
потребительские кооперативы	1088	6,1
общественные организации	848	4,8
из них:		
политические партии	22	0,1
профсоюзные организации	141	0,8
общественные движения	20	0,1
органы общественной самодеятельности	10	0,1
территориальные общественные самоуправления	22	0,1
ассоциации (союзы)	148	0,8
товарищества собственников недвижимости	787	4,4
казачьи общества, внесенные в государственный реестр казачьих обществ в Российской Федерации	5	0,0
общины коренных малочисленных народов Российской Федерации	25	0,1
организации, созданные без прав юридического лица	697	3,9
юридические лица, являющиеся коммерческими унитарными организациями	97	0,5
в том числе:		
унитарные предприятия, основанные на праве оперативного управления (казенные предприятия)	10	0,1
унитарные предприятия, основанные на праве хозяйственного ведения	87	0,5
юридические лица, являющиеся некоммерческими унитарными организациями	2357	13,3
в том числе:		
фонды	99	0,6
автономные некоммерческие организации	290	1,6
религиозные организации	235	1,3
учреждения	1733	9,8
в том числе:		
учреждения, созданные Российской Федерацией	131	0,7
учреждения, созданные субъектом Российской Федерации	473	2,7
учреждения, созданные муниципальным образованием (муниципальные учреждения)	1037	5,8
частные учреждения	92	0,5

Распределение индивидуальных предпринимателей по видам экономической деятельности на 1 июля 2024 года

	Количество предпринимателей	
	единиц	в % к итогу
Всего	25994	100
в том числе:		
сельское, лесное хозяйство, охота, рыболовство и рыбоводство	991	3,8
в том числе:		
растениеводство и животноводство, охота и предоставление соответствующих услуг в этих областях	402	1,5
лесоводство и лесозаготовки	502	1,9
рыболовство, рыбоводство	87	0,3
добыча полезных ископаемых	1	0,0
обрабатывающие производства	1528	5,9
в том числе:		
производство пищевых продуктов	215	0,8
производство напитков	7	0,0
производство текстильных изделий	38	0,1

	Количество предпринимателей	
	единиц	в % к итогу
производство одежды	116	0,4
производство кожи и изделий из кожи	4	0,0
обработка древесины и производство изделий из дерева и пробки, кроме мебели, производство изделий из соломки и материалов для плетения	358	1,4
производство бумаги и бумажных изделий	2	0,0
деятельность полиграфическая и копирование носителей информации	75	0,3
производство химических веществ и химических продуктов	12	0,0
производство резиновых и пластмассовых изделий	24	0,1
производство прочей неметаллической минеральной продукции	35	0,1
производство металлургическое	3	0,0
производство готовых металлических изделий, кроме машин и оборудования	149	0,6
производство компьютеров, электронных и оптических изделий	8	0,0
производство электрического оборудования	4	0,0
производство машин и оборудования, не включенных в другие группировки	9	0,0
производство автотранспортных средств, прицепов и полуприцепов	2	0,0
производство прочих транспортных средств и оборудования	16	0,1
производство мебели	204	0,8
производство прочих готовых изделий	80	0,3
ремонт и монтаж машин и оборудования	167	0,6
обеспечение электрической энергией, газом и паром; кондиционирование воздуха	16	0,1
водоснабжение; водоотведение, организация сбора и утилизации отходов, деятельность по ликвидации загрязнений	46	0,2
строительство	2480	9,5
торговля оптовая и розничная; ремонт автотранспортных средств и мотоциклов	8605	33,1
в том числе:		
торговля оптовая и розничная автотранспортными средствами и мотоциклами и их ремонт	982	3,8
торговля оптовая, кроме оптовой торговли автотранспортными средствами и мотоциклами	1096	4,2
торговля розничная, кроме торговли автотранспортными средствами и мотоциклами	6527	25,1
транспортировка и хранение	3162	12,2
в том числе:		
деятельность сухопутного и трубопроводного транспорта	2784	10,7
деятельность водного транспорта	44	0,2
складское хозяйство и вспомогательная транспортная деятельность	284	1,1
деятельность почтовой связи и курьерская деятельность	50	0,2
деятельность гостиниц и предприятий общественного питания	961	3,7
деятельность в области информации и связи	840	3,2
деятельность финансовая и страховая	161	0,6
деятельность по операциям с недвижимым имуществом	1277	4,9
деятельность профессиональная, научная и техническая	2056	7,9
деятельность административная и сопутствующие дополнительные услуги	885	3,4
государственное управление и обеспечение военной безопасности; социальное обеспечение	2	0,0
образование	539	2,1
деятельность в области здравоохранения и социальных услуг	214	0,8
деятельность в области культуры, спорта, организации досуга и развлечений	476	1,8
предоставление прочих видов услуг	1754	6,7

4. ЦЕНЫ

Индексы цен и тарифов по секторам экономики

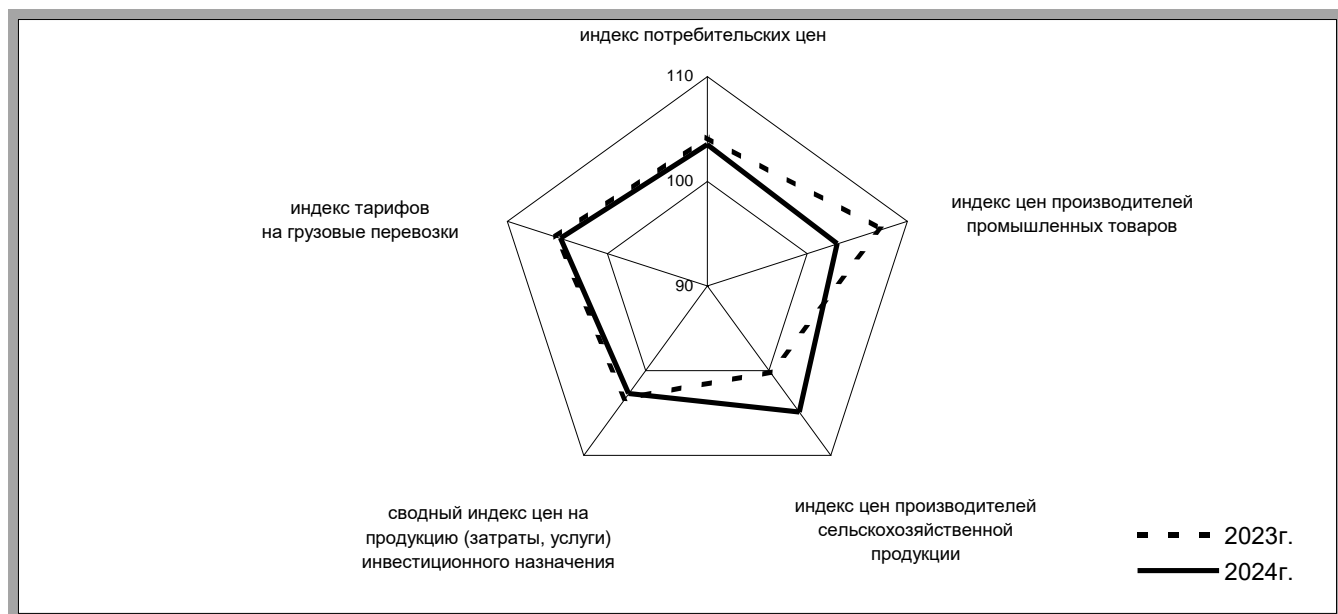
на конец периода, в процентах

	К предыдущему месяцу		Июнь 2024г. к		Справочно июнь 2023г. к декабрю 2022г.
	май	июнь	июню 2023г.	декабрю 2023г.	
Индекс потребительских цен	100,5	100,6	108,1	103,5	104,2
Базовый индекс потребительских цен ¹⁾	100,5	100,4	109,2	103,3	102,6
Индекс цен производителей промышленных товаров ²⁾	104,5	94,9	134,9	103,0	107,4
Индекс цен производителей сельскохозяйственной продукции	100,7	99,6	111,5	104,9	100,2
Сводный индекс цен на продукцию (затраты, услуги) инвестиционного назначения	100,3	100,2	109,5	102,7	103,3
Индекс тарифов на грузовые перевозки	100,9	100,6	106,2	104,7	105,1

¹⁾ Индекс, исключающий изменения цен, вызванные сезонными и административными факторами.

²⁾ На товары, предназначенные для реализации на внутреннем рынке.

Индексы цен и тарифов в июне 2023 и 2024 годов (на конец периода, в процентах к декабрю предыдущего года)



4.1. ПОТРЕБИТЕЛЬСКИЕ ЦЕНЫ

(по обследуемому кругу организаций торговли и сферы услуг)

Индексы потребительских цен и тарифов на товары и услуги

на конец периода, в процентах

	Всего		В том числе на					
	к предыдущему периоду	к декабрю предыдущего года	продовольственные товары		непродовольственные товары		услуги	
			к предыдущему периоду	к декабрю предыдущего года	к предыдущему периоду	к декабрю предыдущего года	к предыдущему периоду	к декабрю предыдущего года
2023г.								
январь	101,3	101,3	102,1	102,1	100,8	100,8	101,1	101,1
февраль	100,4	101,7	100,8	102,9	99,8	100,7	100,7	101,8
март	100,6	102,3	100,6	103,5	100,2	100,9	101,3	103,2
I квартал	102,3	102,3	103,5	103,5	100,9	100,9	103,2	103,2
апрель	101,3	103,6	100,6	104,1	101,2	102,0	102,3	105,5
май	99,8	103,4	99,5	103,6	98,4	100,4	102,4	108,0
июнь	100,7	104,2	99,4	102,9	101,0	101,4	101,9	110,1
II квартал	101,8	104,2	99,4	102,9	100,5	101,4	106,7	110,1
июль	100,6	104,8	100,8	103,7	100,7	102,1	100,04	110,1
август	99,7	104,4	99,9	103,5	100,6	102,8	98,1	108,0
сентябрь	101,3	105,8	100,8	104,3	102,7	105,6	99,9	107,9
III квартал	101,6	105,8	101,4	104,3	104,2	105,6	98,0	107,9
октябрь	101,0	106,8	100,6	104,9	100,6	106,2	102,0	110,0
ноябрь	100,6	107,5	101,5	106,5	100,9	107,2	99,2	109,2
декабрь	101,2	108,8	101,8	108,4	101,8	109,1	99,6	108,8
IV квартал	102,8	108,8	103,9	108,4	103,3	109,1	100,8	108,8

	Всего		В том числе на					
	к предыду- щему периоду	к декабрю предыдущего года	продовольственные товары		непродовольственные товары		услуги	
			к предыду- щему пери- оду	к декабрю предыдуще- го года	к предыду- щему пери- оду	к декабрю предыдуще- го года	к предыду- щему пери- оду	к декабрю предыдуще- го года
2024г.								
январь	100,9	100,9	100,9	100,9	100,8	100,8	101,2	101,2
февраль	100,8	101,7	100,6	101,5	100,3	101,0	101,9	103,2
март	99,99	101,7	99,8	101,3	100,2	101,3	99,8	103,0
I квартал	101,7	101,7	101,3	101,3	101,3	101,3	103,0	103,0
апрель	100,6	102,4	100,5	101,8	100,4	101,6	101,2	104,2
май	100,5	102,9	99,9	101,6	100,3	101,9	101,6	105,9
июнь	100,6	103,5	100,4	102,0	100,1	102,1	101,6	107,6
II квартал	101,8	103,5	100,7	102,0	100,8	102,1	104,5	107,6

Индексы цен на отдельные группы и виды продовольственных товаров

на конец периода, в процентах

	К предыдущему месяцу		Июнь 2024г. к		Справочно июнь 2023г. к декабрю 2022г.
	май	июнь	июню 2023г.	декабрю 2023г.	
Продовольственные товары без алкогольных напитков	99,9	100,2	107,6	101,7	103,2
хлеб и хлебобулочные изделия	100,9	100,2	107,8	103,8	102,6
крупа и бобовые	100,1	100,4	100,6	98,9	95,9
макаронные изделия	102,2	99,8	98,1	102,0	100,4
мясо и птица	100,8	100,5	105,6	97,4	102,5
из них куры охлаждённые и мороженые	100,7	101,5	105,8	94,8	103,2
рыба и морепродукты пищевые	100,8	99,5	105,1	101,7	103,0
из них рыба мороженая неразделанная	101,7	99,9	100,8	97,0	116,2
молоко и молочная продукция	100,1	99,8	104,2	104,6	101,4
масло сливочное	101,8	100,7	107,7	106,3	104,0
масло подсолнечное	99,5	102,1	100,9	99,2	97,1
яйца куриные	97,1	93,5	149,4	86,4	99,7
сахар-песок	100,7	101,5	105,6	109,6	108,3
плодоовощная продукция, включая картофель	98,0	99,0	116,8	98,2	112,9
Алкогольные напитки	99,7	101,4	106,6	103,7	101,1

Индексы цен на отдельные группы непродовольственных товаров

на конец периода, в процентах

	К предыдущему месяцу		Июнь 2024г. к		Справочно июнь 2023г. к декабрю 2022г.
	май	июнь	июню 2023г.	декабрю 2023г.	
Ткани	98,6	100,0	100,6	100,1	101,2
Одежда и белье	99,7	100,2	101,5	99,97	101,1
Трикотажные изделия	98,7	99,5	100,8	99,2	100,0
Обувь	99,6	98,9	102,9	100,8	97,5
Моющие и чистящие средства	98,3	102,3	98,1	98,7	97,5
Табачные изделия	100,4	100,0	105,2	101,8	105,5
Электротовары и другие бытовые приборы	100,2	99,4	99,9	100,02	94,5
Телерадиотовары	98,4	98,1	104,9	97,5	80,4
Строительные материалы	101,7	101,2	107,1	103,1	99,4
Бензин автомобильный	100,5	101,4	107,8	103,6	101,1
Медикаменты	101,7	100,3	112,1	106,3	101,9

Индексы потребительских цен на отдельные группы и виды услуг

на конец периода, в процентах

	К предыдущему месяцу		Июнь 2024г. к		Справочно июнь 2023г. к декабрю 2022г.
	май	июнь	июню 2023г.	декабрю 2023г.	
Услуги организаций ЖКХ, оказываемые населению	100,2	100,0	101,4	101,3	101,6
жилищные услуги без аренды квартир у частных лиц	100,7	100,0	104,6	104,0	105,4
оплата жилья в домах государственного и муниципального жилищных фондов	101,3	100,0	104,5	103,0	106,4
содержание и ремонт жилья для граждан- собственников жилья в результате приватизации, граждан-собственников жилых помещений по иным основаниям	101,2	100,0	103,1	102,0	101,7
взносы на капитальный ремонт	100,0	100,0	107,3	107,3	111,9
услуги по организации и выполнению работ по эксплуатации домов ЖК, ЖСК, ТСЖ	100,6	100,0	103,3	103,3	102,7
коммунальные услуги	100,0	100,0	100,0	100,0	100,0
обращение с твёрдыми коммунальными отходами	100,0	100,0	100,0	100,0	100,0

	К предыдущему месяцу		Июнь 2024г. к		Справочно июнь 2023г. к декабрю 2022г.
	май	июнь	июню 2023г.	декабрю 2023г.	
водоснабжение холодное и водоотведение	100,0	100,0	100,0	100,0	100,0
отопление	100,0	100,0	100,0	100,0	100,0
водоснабжение горячее	100,0	100,0	100,0	100,0	100,0
газоснабжение	100,0	100,0	100,0	100,0	100,0
электроснабжение	100,0	100,0	100,0	100,0	100,0
Услуги гостиниц и прочих мест проживания	103,5	106,4	122,2	112,8	103,2
Медицинские услуги	100,5	100,2	109,7	105,2	106,0
Услуги пассажирского транспорта	108,4	111,3	94,4	133,3	154,6
из них городской пассажирский транспорт	99,5	100,1	109,6	100,1	100,9
Услуги почтовой связи	100,0	100,0	106,0	100,0	99,7
Услуги телекоммуникационные	100,8	100,1	110,4	106,3	102,9
Услуги организаций культуры	99,9	101,2	111,8	105,4	109,5
Санаторно-оздоровительные услуги	100,0	100,0	119,6	113,7	104,1
Услуги дошкольного воспитания	100,0	100,0	106,5	102,0	102,3
Услуги образования	100,1	100,2	108,4	101,2	101,4
Бытовые услуги	100,9	100,6	110,2	105,0	103,6
Услуги в сфере зарубежного туризма	107,8	104,9	104,9	126,1	139,9
Услуги физической культуры и спорта	100,0	100,6	107,8	100,3	100,3
Услуги страхования	100,01	99,9	99,5	98,6	99,6

Стоимость фиксированного набора потребительских товаров и услуг

	Июнь 2024г., рублей в расчете на месяц	В % к	
		маю 2024г.	декабрю 2023г.
Стоимость фиксированного набора потребительских товаров и услуг	24850,6	101,2	104,9

Индексы цен на рынке жилья

на конец периода, в процентах

	Первичный рынок				Вторичный рынок			
	II квартал 2024г. к		справочно II квартал 2023г. к		II квартал 2024г. к		справочно II квартал 2023г. к	
	I кварталу 2024г.	IV кварталу 2023г.	I кварталу 2023г.	IV кварталу 2022г.	I кварталу 2024г.	IV кварталу 2023г.	I кварталу 2023г.	IV кварталу 2022г.
Все квартиры	101,8	101,6	104,0	103,8	102,2	104,7	101,0	100,7
в том числе:								
квартиры низкого качества	-	-	-	-	100,1	100,1	99,7	99,7
квартиры среднего качества (типовые)	107,1	107,7	103,1	103,5	101,7	104,8	101,4	100,1
квартиры улучшенного качества	101,3	101,2	104,2	103,9	103,3	104,4	100,4	101,7
элитные квартиры	99,6	99,6	100,7	106,0	100,0	100,0	100,0	100,0

Средние цены жилых помещений разных типов на первичном и вторичном рынках жилья

на конец периода, рублей за 1 м2 общей площади

	Первичный рынок (включая квартиры без внутренней отделки)		Вторичный рынок	
	II квартал 2024г.	справочно II квартал 2023г.	II квартал 2024г.	справочно II квартал 2023г.
Все квартиры	123275	103973	101354	91014
в том числе:				
квартиры низкого качества	-	-	... ¹⁾	77388
квартиры среднего качества (типовые)	107948	93822	96475	88342
квартиры улучшенного качества	124769	105316	112214	96035
элитные квартиры	... ¹⁾	... ¹⁾	... ¹⁾	... ¹⁾

¹⁾ Данные не публикуются в целях обеспечения конфиденциальности первичных статистических данных, полученных от организаций, в соответствии с Федеральным законом от 29.11.2007 № 282-ФЗ "Об официальном статистическом учёте и системе государственной статистики в Российской Федерации" (ст.4, п.5; ст.9, п.1).

4.2. ЦЕНЫ ПРОИЗВОДИТЕЛЕЙ
(по выборочному кругу организаций)

Индексы цен производителей промышленных товаров

на конец периода, в процентах

	Всего		В том числе по видам деятельности								
	к предыдущему периоду	к декабрю предыдущего года	добыча полезных ископаемых		обрабатывающие производства		обеспечение электрической энергией, газом и паром; кондиционирование воздуха		водоснабжение; водоотведение, организация сбора и утилизации отходов, деятельность по ликвидации загрязнений		
			к предыдущему периоду	к декабрю предыдущего года	к предыдущему периоду	к декабрю предыдущего года	к предыдущему периоду	к декабрю предыдущего года	к предыдущему периоду	к декабрю предыдущего года	
2023г.											
январь	93,0	93,0	86,9	86,9	94,8	94,8	105,9	105,9	100,5	100,5	
февраль	100,5	93,5	105,2	91,4	97,3	92,2	100,7	106,6	100,0	100,5	
март	103,3	96,5	106,2	97,1	101,9	94,0	100,4	107,0	100,0	100,5	
I квартал	96,5	96,5	97,1	97,1	94,0	94,0	107,0	107,0	100,5	100,5	
апрель	106,3	102,6	115,4	112,0	101,3	95,1	99,5	106,5	100,0	100,5	
май	110,6	113,5	122,7	137,4	103,0	98,0	99,9	106,4	100,0	100,5	
июнь	94,7	107,4	87,1	119,7	100,9	98,8	100,5	106,8	100,0	100,5	
II квартал	111,3	107,4	123,3	119,7	105,2	98,8	99,8	106,8	100,0	100,5	
июль	100,2	107,6	104,9	125,5	96,2	95,1	99,5	106,3	100,0	100,5	
август	110,1	118,4	123,6	155,2	99,6	94,7	100,5	106,8	100,0	100,5	
сентябрь	108,1	128,0	114,3	177,4	102,7	97,2	100,3	107,1	100,0	100,5	
III квартал	119,1	128,0	148,2	177,4	98,3	97,2	100,2	107,1	100,0	100,5	
октябрь	107,2	137,2	111,4	197,6	103,6	100,6	99,97	107,1	100,0	100,5	
ноябрь	101,5	139,2	99,4	196,4	104,8	105,5	99,4	106,4	100,0	100,5	
декабрь	95,9	133,5	89,7	176,1	103,2	108,8	100,2	106,7	100,0	100,5	
IV квартал	104,3	133,5	99,3	176,1	112,0	108,8	99,6	106,7	100,0	100,5	
2024г.											
январь	93,4	93,4	88,5	88,5	103,2	103,2	100,3	100,3	102,5	102,5	
февраль	103,9	97,1	105,8	93,6	100,8	104,1	101,3	101,5	99,98	102,5	
март	105,2	102,1	106,8	99,9	103,3	107,4	100,2	101,7	100,0	102,5	
I квартал	102,1	102,1	99,9	99,9	107,4	107,4	101,7	101,7	102,5	102,5	
апрель	101,8	103,9	103,2	103,1	99,0	106,4	100,1	101,8	100,0	102,5	
май	104,5	108,6	106,6	109,9	100,7	107,1	99,8	101,5	100,0	102,5	
июнь	94,9	103,0	92,1	101,2	100,4	107,6	100,1	101,6	100,0	102,5	
II квартал	100,8	103,0	101,3	101,2	100,1	107,6	99,9	101,6	100,0	102,5	

Индексы цен производителей по отдельным видам экономической деятельности

на конец периода, в процентах

	К предыдущему месяцу		Июнь 2024г. к		Справочно июнь 2023г. к декабрю 2022г.
	май	июнь	июню 2023г.	декабрю 2023г.	
Добыча полезных ископаемых	106,6	92,1	150,4	101,2	119,7
добыча нефти и природного газа	106,9	91,4	152,4	100,4	122,5
добыча прочих полезных ископаемых	105,2	100,7	112,3	112,2	111,3
Обрабатывающие производства	100,7	100,4	117,7	107,6	98,8
производство пищевых продуктов	101,0	101,0	108,4	107,5	99,96
обработка древесины и производство изделий из дерева и пробки, кроме мебели, производство изделий из соломки и материалов для плетения	100,9	106,2	103,5	115,4	98,0
производство бумаги и бумажных изделий	100,03	99,98	121,2	104,5	98,1
в том числе производство целлюлозы, древесной массы, бумаги и картона	100,03	99,97	121,6	104,8	98,2
производство химических веществ и химических продуктов	107,9	101,3	106,5	105,6	96,7
производство прочей неметаллической минеральной продукции	103,5	100,0	105,4	101,0	102,0
производство мебели	102,9	100,1	105,0	103,5	101,8
Обеспечение электрической энергией, газом и паром; кондиционирование воздуха	99,8	100,1	101,5	101,6	106,8
производство, передача и распределение электроэнергии	99,6	100,1	99,0	99,2	110,9
производство, передача и распределение пара и горячей воды; кондиционирование воздуха	100,0	100,0	105,6	105,6	101,3
Водоснабжение, водоотведение, организация сбора и утилизации отходов, деятельность по ликвидации загрязнений	100,0	100,0	102,5	102,5	100,5
забор, очистка и распределение воды	100,0	100,0	99,9	99,9	100,9
сбор и обработка сточных вод	100,0	100,0	100,0	100,0	100,01

Индексы цен производителей сельскохозяйственной продукции

на конец периода, в процентах

	Всего		В том числе на продукцию			
	к предыдущему периоду	к декабрю предыдущего года	растениеводства		животноводства	
			к предыдущему периоду	к декабрю предыдущего года	к предыдущему периоду	к декабрю предыдущего года
2023г.						
январь	98,3	98,3	101,9	101,9	98,1	98,1
февраль	103,6	101,8	100,3	102,3	103,8	101,8
март	100,6	102,4	100,4	102,7	100,6	102,4
I квартал	102,4	102,4	102,7	102,7	102,4	102,4
апрель	100,7	103,1	126,7	130,1	99,1	101,5
май	97,6	100,6	94,8	123,3	97,8	99,2
июнь	99,6	100,2	96,2	118,7	99,9	99,1
II квартал	97,8	100,2	115,5	118,7	96,8	99,1
июль	98,3	98,5	86,6	102,8	99,1	98,2
август	98,4	96,9	82,5	84,8	99,4	97,6
сентябрь	101,7	98,6	105,0	89,0	101,6	99,2
III квартал	98,4	98,6	75,0	89,0	100,1	99,2
октябрь	102,7	101,2	107,9	96,1	102,4	101,6
ноябрь	102,7	104,0	101,1	97,1	102,8	104,4
декабрь	106,9	111,2	99,7	96,8	107,3	112,1
IV квартал	112,8	111,2	108,7	96,8	113,0	112,1
2024г.						
январь	100,5	100,5	99,5	99,5	100,5	100,5
февраль	100,5	101,1	99,6	99,1	100,5	101,1
март	103,1	104,1	105,0	104,1	103,0	104,1
I квартал	104,1	104,1	104,1	104,1	104,1	104,1
апрель	100,5	104,6	118,1	123,0	100,3	104,5
май	100,7	105,4	100,4	123,4	100,7	105,2
июнь	99,6	104,9	95,0	117,3	99,6	104,8
II квартал	100,7	104,9	112,7	117,3	100,6	104,8

Индексы цен производителей отдельных видов и групп сельскохозяйственной продукции

на конец периода, в процентах

	К предыдущему месяцу		Июнь 2024г. к		Справочно июнь 2023г. к декабрю 2022г.
	май	июнь	июню 2023г.	декабрю 2023г.	
Растениеводство	100,4	95,0	103,5	117,3	118,7
овощи	102,4	91,9	108,2	123,0	126,2
картофель	92,7	107,8	89,8	101,1	96,1
Животноводство	100,7	99,6	111,6	104,8	99,1
скот и птица (в живом весе)	101,0	99,4	113,4	107,7	106,7
молоко сырое крупного рогатого скота	100,7	99,6	111,3	104,3	98,3
яйца куриные в скорлупе свежие	98,6	75,8	128,2	56,9	93,4
олени северные	100,0	100,0	122,3	107,6	117,7

Средние цены производителей на отдельные виды сельскохозяйственной продукции

рублей за тонну

	Июнь 2024г.	Справочно июнь 2023г.
Картофель	12774	31831
Крупный рогатый скот	139295	125951
Молоко сырое крупного рогатого скота	33987	29765
Яйца куриные в скорлупе свежие, за 1000 шт.	6790	5225
Олени северные	173300	104712

Индексы цен на продукцию (затраты, услуги) инвестиционного назначения

на конец периода, в процентах

	Сводный индекс цен на продукцию (затраты, услуги) инвестиционного назначения		В том числе индексы цен					
			производителей на строительную продукцию		приобретения машин и оборудования инвестиционного назначения		на прочую продукцию (затраты, услуги) инвестиционного назначения	
	к предыдущему периоду	к декабрю предыдущего года	к предыдущему периоду	к декабрю предыдущего года	к предыдущему периоду	к декабрю предыдущего года	к предыдущему периоду	к декабрю предыдущего года
2023г.								
январь	100,7	100,7	100,6	100,6	101,2	101,2	99,95	99,95
февраль	101,0	101,7	99,8	100,4	102,7	103,9	100,2	100,1
март	99,8	101,5	99,7	100,1	99,9	103,8	100,1	100,2
I квартал	101,5	101,5	100,1	100,1	103,8	103,8	100,2	100,2

	Сводный индекс цен на продукцию (затраты, услуги) инвестиционного назначения		В том числе индексы цен					
			производителей на строительную продукцию		приобретения машин и оборудования инвестиционного назначения		на прочую продукцию (затраты, услуги) инвестиционного назначения	
	к предыдущему периоду	к декабрю предыдущего года	к предыдущему периоду	к декабрю предыдущего года	к предыдущему периоду	к декабрю предыдущего года	к предыдущему периоду	к декабрю предыдущего года
апрель	100,8	102,4	99,98	100,04	102,2	106,1	99,99	100,2
май	99,8	102,2	100,6	100,6	99,5	105,6	98,6	98,8
июнь	101,1	103,3	100,5	101,1	102,3	107,9	100,0	98,8
II квартал	101,8	103,3	101,0	101,1	104,0	107,9	98,6	98,8
июль	101,8	105,2	101,0	102,0	103,6	111,8	99,98	98,8
август	101,3	106,5	100,9	102,9	102,3	114,3	99,98	98,8
сентябрь	100,9	107,4	101,0	103,9	101,1	115,5	100,1	98,8
III квартал	104,0	107,4	102,8	103,9	107,0	115,5	100,04	98,8
октябрь	100,8	108,2	101,0	104,9	100,8	116,4	100,1	98,9
ноябрь	99,4	107,6	101,1	106,0	97,3	113,3	100,1	99,0
декабрь	102,3	110,1	101,0	107,1	101,3	114,7	108,1	107,1
IV квартал	102,5	110,1	103,0	107,1	99,3	114,7	108,4	107,1
2024г.								
январь	100,1	100,1	100,7	100,7	99,6	99,6	100,03	100,03
февраль	101,1	101,2	100,7	101,3	101,3	100,9	101,6	101,7
март	100,4	101,6	100,5	101,9	100,4	101,3	100,2	101,8
I квартал	101,6	101,6	101,9	101,9	101,3	101,3	101,8	101,8
апрель	100,6	102,2	100,5	102,4	101,0	102,2	100,04	101,9
май	100,3	102,6	100,2	102,7	100,6	102,8	100,02	101,9
июнь	100,2	102,7	100,5	103,2	99,8	102,6	99,99	101,9
II квартал	101,1	102,7	101,3	103,2	101,4	102,6	100,1	101,9

Сводные индексы цен на продукцию (затраты, услуги) инвестиционного назначения по отдельным видам экономической деятельности

на конец периода, в процентах

	К предыдущему месяцу		Июнь 2024г. к		Справочно июнь 2023г. к декабрю 2022г.
	май	июнь	июню 2023г.	декабрю 2023г.	
Сельское, лесное хозяйство, охота, рыболовство и рыбоводство	100,3	99,8	109,2	102,8	106,4
в том числе:					
растениеводство и животноводство, охота и предоставление соответствующих услуг в этих областях	100,6	99,5	115,8	104,4	101,7
рыболовство и рыбоводство	100,03	99,5	107,2	101,3	107,8
Добыча полезных ископаемых	100,2	100,1	108,6	102,2	102,0
добыча нефти и природного газа	100,2	100,1	107,5	102,0	102,5
добыча прочих полезных ископаемых	100,2	100,04	109,4	102,5	104,6
Обрабатывающие производства	100,9	99,6	109,4	103,0	104,8
производство пищевых продуктов	100,4	99,5	108,1	101,9	106,0
обработка древесины и производство изделий из дерева и пробки, кроме мебели, производство изделий из соломки и материалов для плетения	101,5	99,4	110,5	103,6	103,7
производство бумаги и бумажных изделий	100,7	99,9	109,7	103,1	105,6
производство химических веществ и химических продуктов	100,5	100,0	109,4	103,2	108,0
производство прочей неметаллической минеральной продукции	101,7	98,8	108,9	102,4	105,5
производство машин и оборудования, не включенных в другие группировки	101,7	99,2	110,1	103,2	103,2
Обеспечение электрической энергией, газом и паром; кондиционирование воздуха	100,4	100,3	109,6	103,7	106,2
Водоснабжение, водоотведение, организация сбора и утилизации отходов, деятельность по ликвидации загрязнений	100,4	100,3	108,2	103,1	103,1
Строительство	100,7	99,8	107,7	102,7	103,0
Транспортировка и хранение	100,3	100,03	110,4	103,7	107,0

Индексы цен приобретения строительными организациями основных видов материалов

на конец периода, в процентах

	К предыдущему месяцу		Июнь 2024г. к		Справочно июнь 2023г. к декабрю 2022г.
	май	июнь	июню 2023г.	декабрю 2023г.	
Бетон, готовый для заливки (товарный бетон)	99,0	97,8	102,3	98,0	109,2
Растворы строительные	99,3	95,6	109,0	95,0	92,6
Кирпич силикатный и шлаковый	100,04	99,9	92,9	100,3	101,0
Щебень	102,8	96,1	96,5	99,7	107,3
Пески природные	102,8	99,99	143,5	81,0	92,7
Профили незамкнутые горячекатаные, горячетянутые или экструдированные, без дополнительной обработки, из нелегированных сталей	97,9	99,4	114,3	94,1	101,0
Пиломатериалы хвойных пород	100,0	103,6	120,7	109,9	92,7
Портландцемент, цемент глиноземистый, цемент шлаковый и аналогичные гидравлические цементы	102,8	99,3	105,6	103,8	108,8
Материалы лакокрасочные на основе полимеров	100,1	100,3	103,5	100,6	99,8
Трубы стальные водогазопроводные	100,1	100,01	128,2	114,7	83,2
Проводники электрические прочие на напряжение не более 1кВ	100,0	100,0	114,4	99,7	100,2

Индексы тарифов на грузовые перевозки отдельными видами транспорта

на конец периода, в процентах

	Всего		В том числе транспорт					
	к предыдущему периоду	к декабрю предыдущего года	морской		автомобильный		воздушный	
			к предыдущему периоду	к декабрю предыдущего года	к предыдущему периоду	к декабрю предыдущего года	к предыдущему периоду	к декабрю предыдущего года
2023г.								
январь	103,7	103,7	104,6	104,6	102,2	102,2	107,5	107,5
февраль	100,1	103,7	100,0	104,6	100,0	102,2	100,6	108,0
март	100,02	103,7	100,0	104,6	100,0	102,2	100,0	108,0
I квартал	103,7	103,7	104,6	104,6	102,2	102,2	108,0	108,0
апрель	101,0	104,7	100,0	104,6	104,8	107,2	100,0	108,0
май	100,1	104,9	100,0	104,6	100,2	107,4	100,8	108,9
июнь	100,2	105,1	100,0	104,6	100,02	107,4	100,0	108,9
II квартал	101,3	105,1	100,0	104,6	105,1	107,4	100,8	108,9
июль	100,5	105,6	100,0	104,6	102,0	109,6	98,7	107,5
август	100,03	105,7	100,0	104,6	100,1	109,7	100,0	107,5
сентябрь	100,2	105,9	100,0	104,6	101,0	110,8	100,0	107,5
III квартал	100,7	105,9	100,0	104,6	103,1	110,8	98,7	107,5
октябрь	100,0	105,9	100,0	104,6	100,03	110,8	100,0	107,5
ноябрь	99,96	105,8	100,0	104,6	100,0	110,8	100,0	107,5
декабрь	100,4	106,3	100,0	104,6	101,4	112,3	117,8	126,6
IV квартал	100,4	106,3	100,0	104,6	101,4	112,3	117,8	126,6
2024г.								
январь	102,0	102,0	101,6	101,6	104,2	104,2	100,4	100,4
февраль	100,4	102,4	100,0	101,6	101,1	105,3	100,0	100,4
март	100,3	102,7	100,0	101,6	101,2	106,6	100,2	100,5
I квартал	102,7	102,7	101,6	101,6	106,6	106,6	100,5	100,5
апрель	100,3	103,1	100,0	101,6	101,1	107,8	100,0	100,5
май	100,9	104,1	100,0	101,6	101,3	109,2	100,0	100,5
июнь	100,6	104,7	100,0	101,6	101,0	110,2	100,0	100,5
II квартал	101,9	104,7	100,0	101,6	103,4	110,2	100,0	100,5

Индексы тарифов на грузовые перевозки по видам транспорта

на конец периода, в процентах

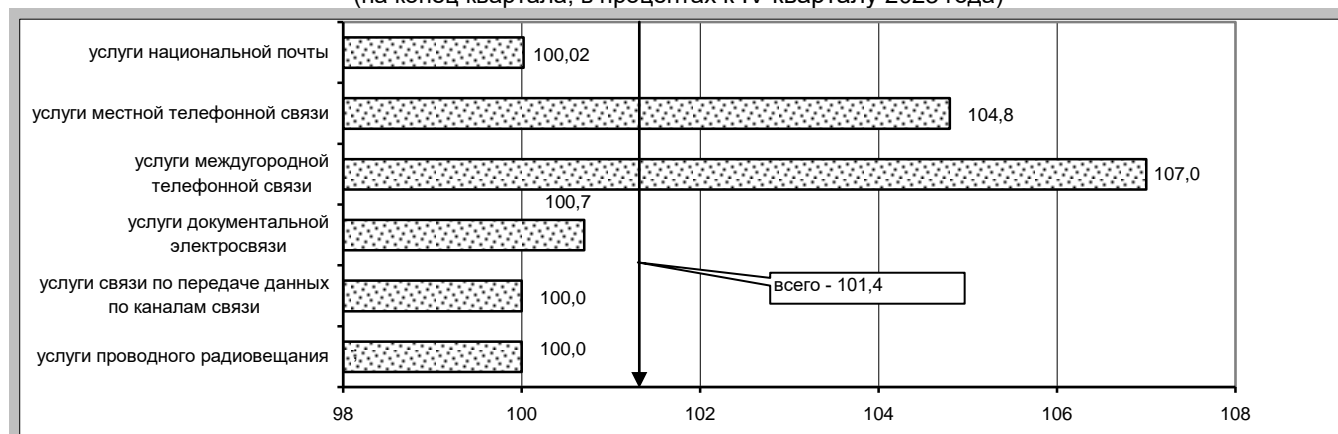
	К предыдущему месяцу		Июнь 2024г. к		Справочно июнь 2023г. к декабрю 2022г.
	май	июнь	июню 2023г.	декабрю 2023г.	
Грузовой транспорт	100,9	100,6	106,2	104,7	105,1
морской	100,0	100,0	101,6	101,6	104,6
внутренний водный	104,0	102,1	109,2	106,4	104,0
автомобильный	101,3	101,0	114,5	110,2	107,4
воздушный	100,0	100,0	102,3	100,5	108,9

Индексы тарифов на услуги связи для юридических лиц

на конец периода, в процентах

	Всего		В том числе					
	к предыду-щему квар-талу	к IV кварта-лу преды-дущего года	услуги национальной почты		услуги местной телефонной связи		услуги междугородной телефонной связи	
			к предыду-щему квар-талу	к IV кварта-лу преды-дущего года	к предыду-щему квар-талу	к IV кварта-лу преды-дущего года	к предыду-щему квар-талу	к IV кварта-лу преды-дущего года
2023г.								
I квартал	100,2	100,2	100,8	100,8	100,2	100,2	100,0	100,0
II квартал	99,0	99,1	100,0	100,8	100,0	100,2	100,0	100,0
III квартал	100,04	99,2	100,2	101,0	100,0	100,2	100,0	100,0
IV квартал	101,1	100,3	106,7	107,8	100,0	100,2	100,0	100,0
2024г.								
I квартал	100,9	100,9	100,02	100,02	104,8	104,8	107,0	107,0
II квартал	100,5	101,4	100,0	100,02	100,0	104,8	100,0	107,0

Индексы тарифов на услуги связи для юридических лиц во II квартале 2024 года
(на конец квартала, в процентах к IV кварталу 2023 года)



5. ФИНАНСОВАЯ ДЕЯТЕЛЬНОСТЬ ОРГАНИЗАЦИЙ

(без субъектов малого предпринимательства, кредитных организаций, государственных (муниципальных) учреждений, некредитных финансовых организаций)

5.1. ФИНАНСОВЫЕ РЕЗУЛЬТАТЫ ДЕЯТЕЛЬНОСТИ ОРГАНИЗАЦИЙ

Структура и динамика финансового результата деятельности организаций

	Сальдо прибылей (+) и убытков (-)		Сумма прибыли, млн рублей	Доля прибыльных организаций в общем числе организаций, %	Сумма убытка, млн рублей	Доля убыточных организаций в общем числе организаций, %
	млн рублей	в % к соответствующему периоду предыдущего года				
2023г.						
январь	+2418,6	19,7	4179,1	66,1	1760,5	33,9
февраль	+7436,4	34,0	11757,6	67,2	4321,2	32,8
март	+9779,6	26,8	15130,6	63,2	5350,9	36,8
апрель	+16838,7	34,8	22572,4	66,4	5733,7	33,6
май	+21563,2	30,9	27495,6	68,7	5932,5	31,3
июнь	+20673,4	27,8	29296,4	67,2	8623,0	32,8
июль	+29217,1	34,9	38335,1	66,9	9118,0	33,1
август	+44743,3	48,9	55065,2	67,1	10321,9	32,9
сентябрь	+60925,5	62,2	72753,9	67,4	11828,4	32,6
октябрь	+60936,0	58,7	72841,6	66,8	11905,6	33,2
ноябрь	+71721,6	61,8	86388,0	67,4	14666,4	32,6
декабрь	+76202,8	83,8	89115,3	71,0	12912,5	29,0
2024г.						
январь	+9639,6	в 6,3р.	10837,2	65,8	1197,6	34,2
февраль	+15597,4	в 2,6р.	18397,3	67,0	2799,9	33,0
март	+14102,8	142,8	18424,1	62,0	4321,3	38,0
апрель	+24480,3	в 1,5р.	28815,6	70,1	4335,3	29,9
май	+35404,1	в 1,8р.	40212,9	68,4	4808,8	31,6

Финансовые результаты деятельности организаций по видам экономической деятельности в январе-мае 2024 года

	Сальдо прибылей (+) и убытков (-)		Сумма прибыли в % к январю-маю 2023г.	Сумма убытка в % к январю-маю 2023г.
	млн рублей	в % к январю-маю 2023г.		
Всего	+35404,1	в 1,8р.	в 1,5р.	74,6
в том числе:				
сельское, лесное хозяйство, охота, рыболовство и рыбоводство	+4442,4	в 1,8р.	в 1,7р.	17,7
из них лесоводство и лесозаготовки	+2416,3	в 4,0р.	-	-
добыча полезных ископаемых	+13533,7	142,7	141,5	110,5
обрабатывающие производства	+8705,1	в 2,9р.	в 1,9р.	97,1
из них:				
обработка древесины и производство изделий из дерева и пробки, кроме мебели, производство изделий из соломки и материалов для плетения	-1655,4	-	80,6	94,5
производство бумаги и бумажных изделий	+4368,0	в 3,7р.	в 3,7р.	-
обеспечение электрической энергией, газом и паром; кондиционирование воздуха	+1453,4	117,7	118,9	в 2,0р.
водоснабжение; водоотведение, организация сбора и утилизации отходов, деятельность по ликвидации загрязнений	+357,4	101,1	95,9	46,0
строительство	+251,6	в 4,8р.	в 1,9р.	75,8
торговля оптовая и розничная; ремонт автотранспортных средств и мотоциклов	+809,7	в 3,8р.	в 1,9р.	67,1
транспортировка и хранение	+5797,9	139,6	126,2	62,8
деятельность гостиниц и предприятий общественного питания	+123,7	в 3,6р.	в 3,6р.	в 2,9р.
деятельность в области информации и связи	+62,2	60,1	60,1	-
деятельность финансовая и страховая	... ¹⁾	в 1,9р.	в 1,9р.	-
деятельность по операциям с недвижимым имуществом	-33,4	-	73,9	68,2
деятельность профессиональная, научная и техническая	-262,6	-	130,6	33,1
деятельность административная и сопутствующие дополнительные услуги	+95,5	95,7	110,9	в 3,4р.
образование	+8,0	125,9	89,0	23,3
деятельность в области здравоохранения и социальных услуг	+31,9	в 1,8р.	в 1,7р.	100,9
деятельность в области культуры, спорта, организации досуга и развлечений	... ¹⁾	136,9	137,8	-
предоставление прочих видов услуг	+10,3	124,5	119,2	101,5

¹⁾ Данные не публикуются в целях обеспечения конфиденциальности первичных статистических данных, полученных от организаций, в соответствии с Федеральным законом от 29.11.2007 № 282-ФЗ "Об официальном статистическом учете и системе государственной статистики в Российской Федерации" (ст.4, п.5; ст.9, п.1).

5.2. СОСТОЯНИЕ ПЛАТЕЖЕЙ И РАСЧЕТОВ В ОРГАНИЗАЦИЯХ

Размер и структура задолженности организаций

	Май 2024г., млн рублей	В % к		на конец месяца
				Справочно
		маю 2023г.	апрелю 2024г.	май 2023г. в % к апрелю 2023г.
Суммарная задолженность	1628837,8	106,6	101,5	100,5
в том числе:				
кредиторская задолженность	1128653,4	104,2	101,3	100,0
задолженность по кредитам банков и займам	500184,4	112,4	102,2	101,6
Просроченная суммарная задолженность	114849,8	106,2	98,9	101,5
в том числе:				
кредиторская задолженность	93704,2	109,9	98,6	101,9
задолженность по кредитам банков и займам	21145,6	92,3	100,0	100,0

Структура и динамика просроченной кредиторской задолженности организаций

	Количество организаций, имеющих просроченную креди- торскую задолжен- ность, единиц	Просроченная кредиторская задолженность	на конец месяца, млн рублей		
			Из нее		
			поставщикам	в бюджеты всех уровней	по плате- жам в госу- дарствен- ные внебюд- жетные фонды
2023г.					
январь	53	82540,2	25852,8	52,6	53,1
февраль	55	83018,9	26333,1	92,3	60,4
март	59	82481,4	25808,8	111,9	77,8
апрель	57	83682,2	27060,8	127,9	97,2
май	56	85234,0	27936,9	140,4	86,8
июнь	58	85821,3	27909,1	141,3	91,3
июль	60	89069,6	31596,7	156,2	115,6
август	57	86700,1	30641,0	117,1	119,8
сентябрь	58	88270,6	30162,1	134,3	119,3
октябрь	56	86672,3	29312,6	168,5	99,1
ноябрь	57	84015,7	26001,1	119,5	93,1
декабрь	56	86183,3	26420,9	73,4	67,0
2024г.					
январь	54	90078,7	31394,8	63,6	43,6
февраль	54	89296,8	33021,4	33,9	37,3
март	56	92481,5	35843,1	54,9	5,8
апрель	55	95025,0	38920,9	71,7	8,7
май	53	93704,2	37072,9	51,3	3,6

5.3. ДЕЯТЕЛЬНОСТЬ СТРАХОВЩИКОВ¹⁾

Объемы страховых взносов и выплат по видам страхования за I квартал 2024 года

	Страховые премии (взносы)		Выплаты по договорам страхования		Кoeffи- циент выплат, %
	млн рублей	в % к итогу	млн рублей	в % к итогу	
Всего по добровольному и обязательному страхованию	1912,0	100	1020,6	100	53,4
в том числе:					
добровольное страхование	1485,6	77,7	731,9	71,7	49,3
в том числе:					
личное страхование	841,9	44,0	437,0	42,8	51,9
из него страхование жизни	435,0	22,8	313,3	30,7	72,0
из него:					
с условием периодических страховых выплат	0,5	0,0	0,7	0,1	в 1,5р.
пенсионное страхование	13,2	0,7	1,5	0,1	11,2
имущественное страхование	643,6	33,7	294,9	28,9	45,8
из него имущества граждан	260,4	13,6	87,2	8,5	33,5
обязательное страхование	426,4	22,3	288,7	28,3	67,7
в том числе имущественное страхование	426,4	22,3	288,7	28,3	67,7
из него:					

¹⁾ Данные приведены по филиалам страховых организаций, осуществляющим деятельность на территории Архангельской области, зарегистрированным на территории других субъектов Российской Федерации.

	Страховые премии (взносы)		Выплаты по договорам страхования		Коэффициент выплат, %
	млн рублей	в % к итогу	млн рублей	в % к итогу	
владельцев транспортных средств, заключенным с физическими лицами-резидентами	364,3	19,1	245,7	24,1	67,5
перевозчика перед пассажиром	2,1	0,1	0,2	0,0	9,9
<u>Справочно</u> по добровольному страхованию, по договорам страхования, заключенным с физическими лицами	846,2	44,3	421,7	41,3	49,8
из него:					
жизни	434,8	22,7	313,3	30,7	72,0
из него:					
с условием периодических страховых выплат	0,5	0,0	0,7	0,1	в 1,5р.
пенсионное страхование	13,2	0,7	1,5	0,1	11,2
страхование гражданской ответственности	5,9	0,3	0,4	0,0	6,4

Основные показатели работы страховых медицинских организаций
в части обязательного медицинского страхования

млн рублей

	I квартал 2024г.	<u>Справочно</u> I квартал 2023г.
Всего поступило средств	7666,8	6093,7
в том числе средства, поступившие от территориального фонда на финансовое обеспечение обязательного медицинского страхования в соответствии с договором о финансовом обеспечении обязательного медицинского страхования	7666,8	6093,7
Всего использовано средств	8294,1	6001,4
в том числе оплата медицинской помощи, оказанной застрахованным лицам медицинскими организациями, в соответствии с договорами на оказание и оплату медицинской помощи по обязательному медицинскому страхованию	8294,1	6001,4

1. ЗАРАБОТНАЯ ПЛАТА

Динамика среднемесячной номинальной и реальной начисленной заработной платы работников организаций

	Среднемесячная номинальная начисленная заработная плата, рублей	В % к		Реальная начисленная заработная плата в % к		
		предыдущему периоду	соответствующему периоду предыдущего года	предыдущему периоду	соответствующему периоду предыдущего года	
2023г.						
январь	68303,2	77,1	110,9	76,1	98,8	
февраль	68154,0	98,9	113,8	98,5	102,3	
март	71119,5	104,0	110,8	103,4	109,1	
I квартал	69461,9	94,2	112,3	92,1	103,9	
апрель	72021,6	101,0	109,3	99,7	107,2	
май	79040,8	109,4	112,9	109,6	111,0	
июнь	83421,5	105,1	109,9	104,3	106,2	
II квартал	78333,4	112,7	111,0	110,5	108,4	
I полугодие	73918,2		111,6		106,2	
июль	72256,6	86,1	108,9	85,7	103,6	
август	69274,1	95,2	110,8	95,6	105,2	
сентябрь	72752,2	104,6	110,7	103,3	103,6	
III квартал	71680,3	91,3	110,5	90,2	104,5	
Январь-сентябрь	73231,6		111,3		105,7	
октябрь	74077,6	101,4	112,1	100,5	104,1	
ноябрь	75362,1	101,4	111,3	100,8	102,9	
декабрь	99743,1	132,0	111,8	130,4	102,8	
IV квартал	83219,2	115,9	111,9	113,0	103,5	
Год	76367,9		112,6		106,2	
2024г.						
январь	77718,7	77,9	112,2	77,2	103,5	
февраль	78570,2	100,2	113,9	99,4	104,7	
март	81351,9	103,3	113,1	103,3	104,6	
I квартал	79506,9	95,5	113,5	93,2	104,7	
апрель	81956,2	100,3	112,5	99,7	104,7	
май	89561,4	109,1	112,2	108,6	103,7	
Январь-май	82108,1		113,2		104,7	

Среднемесячная номинальная начисленная заработная плата работников организаций (без выплат социального характера) по видам экономической деятельности¹⁾

	Январь-май 2024г., рублей	В % к январю-маю 2023г.	Май 2024г., рублей	Май 2024г. в % к		Отношение к среднерегиональному уровню среднемесячной номинальной начисленной заработной платы в январе-мае 2024г.
				апрелю 2024г.	маю 2023г.	
Всего	82108,1	113,2	89561,4	109,1	112,2	100
в том числе:						
сельское, лесное хозяйство, охота, рыболовство и рыбоводство	89286,9	110,0	88325,0	98,0	113,2	108,7
в том числе:						
растениеводство и животноводство, охота и предоставление соответствующих услуг в этих областях	56909,3	114,4	60429,7	106,7	113,3	69,3
лесоводство и лесозаготовки	84482,9	112,1	69410,0	76,7	113,4	102,9
рыболовство и рыбоводство	159174,7	100,8	207099,6	147,7	109,7	в 1,9р.
добыча полезных ископаемых	165881,1	110,7	187620,2	114,3	106,6	в 2,0р.
обрабатывающие производства	89298,3	110,3	97415,3	104,0	109,5	108,8
в том числе:						
производство пищевых продуктов	60221,1	109,3	61078,7	100,2	111,6	73,3
производство напитков	54391,3	119,9	56285,0	102,8	117,3	66,2
производство текстильных изделий	84078,5	128,5	72411,1	100,0	127,2	102,4
производство одежды	11810,8	125,1	10890,7	84,0	110,8	14,4
производство кожи и изделий из кожи	19300,0	105,5	19300,0	100,0	105,5	23,5

	Январь-май 2024г., рублей	В % к январю-маю 2023г.	Май 2024г., рублей	Май 2024г. в % к		Отношение к среднерегиональному уровню среднемесячной номинальной начисленной заработной платы в январе-мае 2024г.
				апрелю 2024г.	маю 2023г.	
обработка древесины и производство изделий из дерева и пробки, кроме мебели, производство изделий из соломки и материалов для плетения	76322,7	138,5	81164,1	114,5	141,5	93,0
производство бумаги и бумажных изделий	95172,2	120,4	95236,4	97,2	124,1	115,9
деятельность полиграфическая и копирование носителей информации	35999,9	99,9	35922,1	99,8	101,9	43,8
производство кокса и нефтепродуктов	182727,9	-	166357,6	71,2	-	в 2,2р.
производство химических веществ и химических продуктов	101726,6	108,3	109344,6	97,7	116,8	123,9
производство резиновых и пластмассовых изделий	43916,0	120,4	45275,3	99,0	128,4	53,5
производство прочей неметаллической минеральной продукции	58508,6	108,8	59950,1	101,4	108,0	71,3
производство металлургическое	89107,5	119,0	80037,8	67,2	104,9	108,5
производство готовых металлических изделий, кроме машин и оборудования	75793,0	106,9	82342,7	99,5	102,9	92,3
производство компьютеров, электронных и оптических изделий	89788,9	106,6	95780,8	109,7	107,5	109,4
производство электрического оборудования	109060,9	121,6	102724,0	91,7	101,2	132,8
производство машин и оборудования, не включенных в другие группировки	99528,9	115,6	105389,2	98,8	106,6	121,2
производство автотранспортных средств, прицепов и полуприцепов	36186,3	111,4	33647,4	100,0	105,3	44,1
производство прочих транспортных средств и оборудования	96002,3	105,8	107842,8	105,3	105,3	116,9
производство мебели	58307,8	111,3	63788,0	103,1	107,6	71,0
производство прочих готовых изделий	63880,4	132,4	62718,2	104,2	120,2	77,8
ремонт и монтаж машин и оборудования	87113,1	112,1	91490,3	100,1	110,4	106,1
обеспечение электрической энергией, газом и паром; кондиционирование воздуха	79839,6	109,2	85104,5	109,8	110,7	97,2
водоснабжение; водоотведение, организация сбора и утилизации отходов, деятельность по ликвидации загрязнений	57813,4	108,5	62114,0	104,5	107,6	70,4
строительство	78199,3	110,5	77598,6	96,0	108,2	95,2
торговля оптовая и розничная; ремонт автотранспортных средств и мотоциклов	59683,9	118,9	60953,5	105,5	113,9	72,7
в том числе:						
торговля оптовая и розничная автотранспортными средствами и мотоциклами и их ремонт	79658,1	118,2	81698,8	102,1	116,4	97,0
торговля оптовая, кроме оптовой торговли автотранспортными средствами и мотоциклами	70265,8	120,4	71464,7	103,5	107,4	85,6
торговля розничная, кроме торговли автотранспортными средствами и мотоциклами	55091,6	118,7	56239,9	106,6	116,6	67,1
транспортировка и хранение	97107,4	114,5	108847,1	113,9	115,4	118,3
деятельность гостиниц и предприятий общественного питания	46527,4	108,5	48486,8	104,3	105,1	56,7
деятельность в области информации и связи	85090,5	115,0	90522,3	109,6	109,8	103,6
деятельность финансовая и страховая	109196,2	119,5	110707,4	105,1	117,0	133,0
деятельность по операциям с недвижимым имуществом	54737,6	117,6	55704,2	104,2	107,0	66,7
деятельность профессиональная, научная и техническая	86118,7	102,2	87260,3	100,2	99,5	104,9
из нее научные исследования и разработки	110733,0	108,9	118777,8	102,0	110,7	134,9
деятельность административная и сопутствующие дополнительные услуги	57867,2	114,2	62271,9	109,7	119,7	70,5
государственное управление и обеспечение военной безопасности; социальное обеспечение	90947,6	116,9	94405,7	103,3	115,7	110,8
образование	63602,9	115,2	82632,1	135,2	117,0	77,5
деятельность в области здравоохранения и социальных услуг	70864,9	114,5	76138,3	110,2	113,1	86,3
деятельность в области культуры, спорта, организации досуга и развлечений	65206,3	110,1	69637,5	111,2	109,6	79,4
предоставление прочих видов услуг	54131,2	118,1	56660,5	102,7	122,6	65,9

¹⁾ Данные приведены по "чистым" видам экономической деятельности, сформированным на основании сведений организаций, представляемых по каждому осуществляемому ими виду деятельности.

Динамика просроченной задолженности по заработной плате¹⁾

на начало месяца

	Просроченная задолженность по заработной плате		В том числе задолженность				Численность работников, перед которыми имеется просроченная задолженность по заработной плате, тыс. человек
			из-за несвоевременного получения денежных средств из бюджетов всех уровней		из-за отсутствия собственных средств		
	тыс. рублей	в % к предыдущему месяцу	тыс. рублей	в % к предыдущему месяцу	тыс. рублей	в % к предыдущему месяцу	
2023г.							
январь	1337	10,5	-	-	1337	10,5	0,0
февраль	7342	в 5,5р.	-	-	7342	в 5,5р.	0,1
март	8697	118,5	-	-	8697	118,5	0,1
апрель	1695	19,5	-	-	1695	19,5	0,0
май	1833	108,1	-	-	1833	108,1	0,0
июнь	4039	в 2,2р.	-	-	4039	в 2,2р.	0,0
июль	4170	103,2	-	-	4170	103,2	0,0
август	5138	123,2	24	-	5114	122,6	0,0
сентябрь	4663	90,8	-	-	4663	91,2	0,0
октябрь	4365	93,6	100	-	4265	91,5	0,1
ноябрь	3038	69,6	121	121,0	2917	68,4	0,0
декабрь	2645	87,1	-	-	2645	90,7	0,0
2024г.							
январь	3708	140,2	1802	-	1906	72,1	0,2
февраль	3689	99,5	-	-	3689	в 1,9р.	0,1
март	21684	в 5,9р.	-	-	21684	в 5,9р.	0,2
апрель	15128	69,8	-	-	15128	69,8	0,2
май	14273	94,3	2699	-	11574	76,5	0,1
июнь	17599	123,3	2916	-	14683	126,9	0,1
июль	15330	87,1	-	-	15330	104,4	0,1

¹⁾ По установленному кругу наблюдаемых видов экономической деятельности (без субъектов малого предпринимательства).

Просроченная задолженность по заработной плате¹⁾
по видам экономической деятельности на 1 июля 2024 года

	Тыс. рублей						В % к 1 июня 2024г.		
	Все-го	в том числе					Все-го	в том числе	
		из-за несвоевременного получения денежных средств из бюджетов всех уровней	из них			из-за отсутствия собственных средств		из-за несвоевременного получения денежных средств из бюджетов всех уровней	из-за отсутствия собственных средств
		федерального бюджета	бюджета субъектов РФ	местных бюджетов					
Всего	15330	-	-	-	-	15330	87,1	-	104,4
в том числе по видам экономической деятельности:									
сельское хозяйство, охота и предоставление услуг в этих областях; лесозаготовки	-	-	-	-	-	-	-	-	-
рыболовство и рыбководство	-	-	-	-	-	-	-	-	-
добыча полезных ископаемых	-	-	-	-	-	-	-	-	-
обрабатывающие производства	387	-	-	-	-	387	100,0	-	100,0
обеспечение электрической энергией, газом и паром; кондиционирование воздуха	-	-	-	-	-	-	-	-	-
водоснабжение; водоотведение, организация сбора и утилизации отходов, деятельность по ликвидации загрязнений	174	-	-	-	-	174	100,0	-	100,0
строительство	-	-	-	-	-	-	-	-	-
транспорт	12744	-	-	-	-	12744	105,3	-	105,3
управление недвижимым имуществом за вознаграждение или на договорной основе	1061	-	-	-	-	1061	145,3	-	145,3
научные исследования и разработки	-	-	-	-	-	-	-	-	-
образование	214	-	-	-	-	214	73,8	-	73,8
деятельность в области здравоохранения и социальных услуг	750	-	-	-	-	750	75,0	-	75,0
деятельность в области культуры, искусства, теле- и радиовещания, прочих	-	-	-	-	-	-	-	-	-
информационных услуг	-	-	-	-	-	-	-	-	-

¹⁾ По организациям без субъектов малого предпринимательства.

2. ЗАНЯТОСТЬ И БЕЗРАБОТИЦА

Динамика числа замещенных рабочих мест в организациях¹⁾

	Январь-май 2024г., тыс. человек	В % к январю- маю 2023г.	Май 2024г. в % к		Справочно январь-май 2023г. в % к январю-маю 2022г.
			апрелю 2024г.	маю 2023г.	
Всего замещенных рабочих мест	307,8	98,6	99,6	98,8	98,5
в том числе:					
работниками списочного состава (без внешних совместителей)	297,3	98,6	99,8	98,7	98,6
внешними совместителями	3,2	100,8	100,0	101,0	97,9
работниками, выполнявшими работы по договорам гражданско-правового характера	7,4	99,0	93,1	100,2	96,2

¹⁾ Без субъектов малого предпринимательства и организаций с численностью работающих менее 15 человек, не являющихся субъектами малого предпринимательства.

Число замещенных рабочих мест в организациях¹⁾ по видам экономической деятельности²⁾ за январь-май 2024 года

	Всего замещенных рабочих мест (работ- ников), тыс. человек	В том числе работниками			Число замещенных рабочих мест в % к январю- маю 2023г.
		списочно- го состава (без внешних совме- стителей)	внешни- ми совме- стителя- ми	выполняв- шими рабо- ты по дого- ворам граж- данско- правового характера	
Всего	307,8	297,3	3,2	7,4	98,6
в том числе:					
сельское, лесное хозяйство, охота, рыболовство и рыбоводство	9,3	9,1	0,0	0,2	94,5
в том числе:					
растениеводство и животноводство, охота и предоставление соответствующих услуг в этих областях	1,5	1,4	0,0	0,1	94,1
лесоводство и лесозаготовки	6,3	6,2	0,0	0,1	93,1
рыболовство и рыбоводство	1,5	1,5	0,0	0,1	101,0
добыча полезных ископаемых	11,3	11,2	0,0	0,1	107,6
обрабатывающие производства	60,7	60,4	0,1	0,2	97,0
в том числе:					
производство пищевых продуктов	1,7	1,7	0,0	0,0	95,5
производство напитков	0,4	0,4	... ³⁾	... ³⁾	93,8
производство одежды	0,8	0,8	... ³⁾	-	76,0
обработка древесины и производство изделий из дерева и пробки, кроме мебели, производство изделий из соломки и материалов для плетения	4,2	4,2	0,0	0,0	85,8
производство бумаги и бумажных изделий	6,4	6,4	... ³⁾	... ³⁾	98,7
деятельность полиграфическая и копирование носителей информации	... ³⁾	... ³⁾	-	-	... ³⁾
производство кокса и нефтепродуктов	... ³⁾	... ³⁾	-	-	-
производство химических веществ и химических продуктов	0,6	0,5	0,0	... ³⁾	141,7
производство резиновых и пластмассовых изделий	... ³⁾	... ³⁾	... ³⁾	-	... ³⁾
производство прочей неметаллической минеральной продукции	0,3	0,3	... ³⁾	-	93,9
производство металлургическое	... ³⁾	... ³⁾	-	-	... ³⁾
производство готовых металлических изделий, кроме машин и оборудования	0,8	0,8	-	-	85,8
производство компьютеров, электронных и оптических изделий	... ³⁾	... ³⁾	-	... ³⁾	... ³⁾
производство электрического оборудования	... ³⁾	... ³⁾	-	-	... ³⁾
производство машин и оборудования, не включенных в другие группировки	... ³⁾	... ³⁾	... ³⁾	... ³⁾	... ³⁾
производство прочих транспортных средств и оборудования	40,0	40,0	0,0	0,0	97,4
производство мебели	0,3	0,3	-	... ³⁾	92,8
производство прочих готовых изделий	... ³⁾	... ³⁾	... ³⁾	-	... ³⁾
ремонт и монтаж машин и оборудования	3,0	3,0	0,0	0,0	126,5
обеспечение электрической энергией, газом и паром; кондиционирование воздуха	12,0	11,9	0,1	0,1	98,5
водоснабжение; водоотведение, организация сбора и утилизации отходов, деятельность по ликвидации загрязнений	4,8	4,7	0,0	0,1	98,2
строительство	8,1	7,6	0,1	0,4	93,3

	Всего замещенных рабочих мест (работников), тыс. человек	В том числе работниками			Число замещенных рабочих мест в % к январю-маю 2023г.
		списочного состава (без внешних совместителей)	внешними совместителями	выполнявшими работы по договорам гражданско-правового характера	
торговля оптовая и розничная; ремонт автотранспортных средств и мотоциклов	15,9	15,6	0,2	0,1	104,8
в том числе:					
торговля оптовая и розничная автотранспортными средствами и мотоциклами и их ремонтом	0,7	0,7	0,0	0,0	117,9
торговля оптовая, кроме оптовой торговли автотранспортными средствами и мотоциклами	2,5	2,4	0,0	0,0	96,4
торговля розничная, кроме торговли автотранспортными средствами и мотоциклами	12,7	12,5	0,1	0,1	105,9
транспортировка и хранение	33,8	32,3	0,1	1,3	100,8
деятельность гостиниц и предприятий общественного питания	2,2	2,2	0,0	0,0	76,3
деятельность в области информации и связи	4,0	3,7	0,1	0,2	98,2
деятельность финансовая и страховая	4,8	3,2	0,0	1,6	99,0
деятельность по операциям с недвижимым имуществом	3,6	3,4	0,1	0,1	98,0
деятельность профессиональная, научная и техническая	4,8	4,6	0,1	0,1	92,7
из нее научные исследования и разработки	1,1	1,1	0,0	... ³⁾	108,8
деятельность административная и сопутствующие дополнительные услуги	4,7	4,6	0,0	0,0	100,9
государственное управление и обеспечение военной безопасности; социальное обеспечение	37,1	36,2	0,1	0,8	99,4
образование	46,4	44,6	1,2	0,5	98,8
деятельность в области здравоохранения и социальных услуг	36,2	34,3	0,8	1,1	98,4
деятельность в области культуры, спорта, организации досуга и развлечений	7,1	6,7	0,1	0,2	97,8
предоставление прочих видов услуг	1,0	0,8	0,0	0,2	93,7

¹⁾ Без субъектов малого предпринимательства и организаций с численностью работающих менее 15 человек, не являющихся субъектами малого предпринимательства.

²⁾ Данные приведены по "чистым" видам экономической деятельности, сформированным на основании сведений организаций, представляемых по каждому осуществляемому ими виду деятельности.

³⁾ Данные не публикуются в целях обеспечения конфиденциальности первичных статистических данных, полученных от организаций, в соответствии с Федеральным законом от 29.11.2007 № 282-ФЗ "Об официальном статистическом учете и системе государственной статистики в Российской Федерации" (ст.4, п.5; ст.9, п.1).

Динамика численности не занятых трудовой деятельностью граждан, состоящих на учете в органах службы занятости населения (по данным министерства труда, занятости и социального развития Архангельской области и КУ НАО "Центр занятости населения")

на конец месяца

	Численность не занятых трудовой деятельностью граждан, тыс. человек	Из них зарегистрированные безработные		
		тыс. человек	в % к	
			соответствующему периоду предыдущего года	предыдущему периоду
2023г.				
январь	8,2	6,9	84,6	92,5
февраль	8,4	7,0	90,6	102,2
март	8,2	6,9	90,4	98,5
апрель	8,1	6,9	87,2	99,1
май	8,6	7,0	90,8	102,5
июнь	8,5	7,2	84,9	102,9
июль	8,3	7,0	80,5	96,5
август	7,9	6,7	77,6	95,7
сентябрь	6,8	5,5	71,6	82,2
октябрь	6,7	5,2	68,8	94,1
ноябрь	6,6	5,2	71,7	100,2
декабрь	6,5	5,4	72,5	104,1
год (в среднем за месяц)	7,7	6,4	81,1	
2024г.				
январь	6,3	5,0	72,6	92,5
февраль	6,3	5,0	71,5	100,6
март	6,1	4,9	71,1	98,0
апрель	5,8	4,8	69,6	97,0
май	6,1	4,6	66,0	97,2
июнь	6,2	5,2	71,1	110,9

Динамика потребности работодателей в работниках, заявленной в органы службы занятости населения
(по данным министерства труда, занятости и социального развития Архангельской области и
КУ НАО "Центр занятости населения")

на конец месяца

	Потребность работодателей в работниках, заявленная в органы службы занятости населения, человек	Нагрузка не занятого трудовой деятельностью населения на одну заявленную вакансию		
		человек	в % к	
			соответствующему месяцу предыдущего года	предыдущему месяцу
2023г.				
январь	10794	0,8	114,3	100,0
февраль	10009	0,8	114,3	100,0
март	10028	0,8	114,3	100,0
апрель	11117	0,7	87,5	87,5
май	13154	0,7	100,0	100,0
июнь	13488	0,6	75,0	85,7
июль	13240	0,6	75,0	100,0
август	13633	0,6	75,0	100,0
сентябрь	12413	0,6	85,7	100,0
октябрь	12644	0,5	71,4	83,3
ноябрь	12387	0,5	71,4	100,0
декабрь	11662	0,6	75,0	120,0
2024г.				
январь	11619	0,5	62,5	83,3
февраль	11794	0,5	62,5	100,0
март	11724	0,5	62,5	100,0
апрель	12449	0,5	71,4	100,0
май	14984	0,4	57,1	80,0
июнь	14782	0,4	66,7	100,0

IV.

ДЕМОГРАФИЯ

Показатели естественного движения населения

	Январь-май				
	человек			на 1000 человек населения ¹⁾	
	2024г.	2023г.	прирост, снижение (-)	2024г.	2023г.
Родившиеся	3095	3173	-78	7,5	7,6
Умершие	6248	5975	273	15,1	14,4
в том числе дети в возрасте до 1 года	11	12	-1	3,4 ²⁾	3,6 ²⁾
Естественный прирост, убыль (-)	-3153	-2802		-7,6	-6,8
Число браков	1917	1889	28	4,6	4,5
Число разводов	2160	2059	101	5,2	5,0

¹⁾ Показатели ежемесячной регистрации приведены в пересчете на год.

²⁾ На 1000 родившихся живыми.

Общие итоги миграции населения

	Январь-май 2024г.		Справочно январь-май 2023г.	
	человек	на 10 тыс. человек населения ¹⁾	человек	на 10 тыс. человек населения ¹⁾
Прибывшие				
Миграция – всего	11380	275,0	10850	261,1
из нее:				
в пределах России	10842	262,0	10317	248,3
в том числе:				
внутрирегиональная	6796	164,2	6303	151,7
межрегиональная	4046	97,8	4014	96,6
международная	538	13,0	533	12,8
в том числе:				
с государствами-участниками СНГ	514	12,4	521	12,5
со странами дальнего зарубежья	24	0,6	12	0,3
внешняя (для региона) миграция	4584	110,8	4547	109,4
Выбывшие				
Миграция – всего	11868	286,8	11043	265,8
из нее:				
в пределах России	11482	277,5	10618	255,5
в том числе:				
внутрирегиональная	6796	164,2	6303	151,7
межрегиональная	4686	113,2	4315	103,8
международная	386	9,3	425	10,2
в том числе:				
с государствами-участниками СНГ	362	8,7	401	9,7
со странами дальнего зарубежья	24	0,6	24	0,6
внешняя (для региона) миграция	5072	122,6	4740	114,1
Миграционный прирост, убыль (-)				
Миграция – всего	-488	-11,8	-193	-4,6
из нее:				
в пределах России	-640	-15,5	-301	-7,2
в том числе:				
внутрирегиональная	-	-	-	-
межрегиональная	-640	-15,5	-301	-7,2
международная	152	3,7	108	2,6
в том числе:				
с государствами-участниками СНГ	152	3,7	120	2,9
со странами дальнего зарубежья	-	-	-12	-0,3
внешняя (для региона) миграция	-488	-11,8	-193	-4,6

¹⁾ Показатели ежемесячной регистрации приведены в пересчете на год.

Руководитель
01 августа 2024 года

И.Н. Козакова

МЕТОДОЛОГИЧЕСКИЕ ПОЯСНЕНИЯ

Оборот организаций

Оборот организаций включает стоимость отгруженных товаров собственного производства, выполненных работ и услуг собственными силами, а также выручку от продажи приобретенных на стороне товаров (без налога на добавленную стоимость, акцизов и аналогичных обязательных платежей).

Данные по этому показателю представляют совокупность организаций с соответствующим основным видом деятельности и отражают коммерческую деятельность организаций.

Промышленное производство

Основные показатели приведены по крупным организациям и субъектам среднего предпринимательства с учетом оценки малых предприятий.

Индекс производства – относительный показатель, характеризующий изменение масштабов производства в сравниваемых периодах. Различают индивидуальные и сводные индексы производства. Индивидуальные индексы отражают изменение выпуска одного продукта и исчисляются как отношение объемов производства данного вида продукта в натурально-вещественном выражении в сравниваемых периодах. Сводный индекс производства характеризует совокупные изменения всех видов продукции и отражает изменение создаваемой в процессе производства стоимости в результате изменения только физического объема производимой продукции. Для исчисления сводного индекса производства индивидуальные индексы по конкретным видам продукции поэтапно агрегируются в индексы по группам, подклассам, классам и разделам ОКВЭД2.

Объем отгруженных товаров собственного производства, выполненных работ и услуг собственными силами – стоимость отгруженных или отпущенных в порядке продажи, а также прямого обмена (по договору мены) всех товаров собственного производства, работ и услуг, выполненных (оказанных) собственными силами.

Объем отгруженных товаров представляет собой стоимость товаров, которые произведены данным юридическим лицом и фактически отгружены (переданы) в отчетном периоде на сторону (другим юридическим и физическим лицам), включая товары, сданные по акту заказчику на месте, независимо от того, поступили деньги на счет продавца или нет.

Объем работ и услуг, выполненных собственными силами, представляет собой стоимость работ и услуг, оказанных (выполненных) организацией другим юридическим и физическим лицам.

Данные приводятся в фактических отпускных ценах без налога на добавленную стоимость, акцизов и аналогичных обязательных платежей.

Группировки по видам деятельности представляют собой совокупность соответствующих фактических видов деятельности, осуществляемых организациями, независимо от их основного вида деятельности.

Производство промышленной продукции в натуральном выражении приводится по валовому выпуску продукции, т.е. включая продукцию, израсходованную на промышленно-производственные нужды внутри данной организации (предприятия) и выработанную из давальческого сырья. Давальческое сырье – это сырье, принадлежащее заказчику и переданное на промышленную переработку другим организациям (предприятиям) для производства из него продукции в соответствии с заключенными договорами.

Данные о производстве промышленной продукции в натуральном выражении приводятся в соответствии с Общероссийским классификатором продукции по видам экономической деятельности (ОКПД2) с учетом деятельности физических лиц, занимающихся предпринимательской деятельностью без образования юридического лица.

Сельское хозяйство

Продукция сельского хозяйства представляет собой сумму данных об объеме продукции растениеводства и животноводства всех сельхозпроизводителей, включая хозяйства индивидуального сектора (хозяйства населения, крестьянские (фермерские) хозяйства и индивидуальные предприниматели), в стоимостной оценке по фактически действовавшим ценам.

Индекс производства продукции сельского хозяйства – относительный показатель, характеризующий изменение массы произведенных продуктов растениеводства и животноводства в сравниваемых периодах.

Поголовье скота включает поголовье всех возрастных групп соответствующего вида скота.

Производство скота и птицы на убой – показатель, характеризующий результат использования скота и птицы для забоя на мясо. Включает проданные скот и птицу, подлежащие забою, и забитые в сельскохозяйственных организациях, крестьянских (фермерских) хозяйствах, у индивидуальных предпринимателей и в хозяйствах населения.

Производство молока характеризуется фактически надоенным коровьим и козым молоком, независимо от того, было ли оно реализовано или потреблено в хозяйстве на выпойку телят и поросят.

Производство яиц включает их сбор за год от всех видов домашней птицы, в том числе и яйца, пошедшие на воспроизводство птицы (инкубация и др.)

Строительство

Объем работ, выполненных по виду деятельности "Строительство" – это строительные работы, выполненные организациями собственными силами на основании договоров и (или) контрактов, заключаемых с заказчиками, а также работы, выполненные хозяйственным способом. В стоимость этих работ включаются работы по строительству новых объектов, капитальному и текущему ремонту, реконструкции жилых и нежилых зданий и инженерных сооружений.

Данные приводятся с учетом объемов, выполненных субъектами малого предпринимательства, и объема работ, не наблюдаемых прямыми статистическими методами в строительстве.

Индекс физического объема работ, выполненных по виду деятельности "Строительство", рассчитан в сопоставимых ценах. В качестве сопоставимых цен приняты среднегодовые цены предыдущего года.

Общая площадь введенных жилых домов определяется как сумма площадей всех частей жилых помещений, включая площадь помещений вспомогательного использования, предназначенных для удовлетворения гражда-

нами бытовых и иных нужд, связанных с их проживанием в жилом помещении, площадей лоджий, балконов, веранд, террас, подсчитываемых с соответствующими понижающими коэффициентами, а также жилых и вспомогательных помещений в индивидуальных жилых домах. К помещениям вспомогательного использования относятся кухни, передние, холлы, внутриквартирные коридоры, ванные или душевые, кладовые или хозяйственные встроенные шкафы. В домах-интернатах для престарелых и инвалидов, ветеранов, специальных домах для одиноких престарелых, детских домах к подсобным помещениям относятся столовые, буфеты, клубы, читальни, спортивные залы, приемные пункты бытового обслуживания и медицинского обслуживания.

В общую площадь введенных жилых домов не входит площадь вестибюлей, тамбуров, лестничных клеток, лифтовых холлов, общих коридоров, а также площадь в жилых домах, предназначенная для встроенно-пристроенных помещений.

Ввод в действие мощностей – показатель мощности (производительности, вместимости, пропускной способности, площади, протяженности и т.д.), созданной в результате осуществления инвестиций в основной капитал. В формах статистического наблюдения ввод в действие производственных мощностей, объектов социально-культурного назначения отражается в размерах, указанных в разрешениях на ввод объектов (мощностей) в эксплуатацию, оформленных в установленном порядке в соответствии с действующим законодательством Российской Федерации о градостроительной деятельности.

Здания – строительные системы, состоящие из несущих и ограждающих или совмещенных (несущих и ограждающих) конструкций, образующие надземный замкнутый объем, предназначенный для проживания или пребывания людей в зависимости от функционального назначения и для выполнения различного вида производственных процессов.

Общий строительный объем зданий определяется как сумма строительного объема выше отметки плюс минус 0,00 (надземная часть) и ниже этой отметки (подземная часть). Строительный объем надземной и подземной частей здания определяется в пределах ограничивающих поверхностей, проветриваемых подполий под зданиями, проектируемыми для строительства на вечномерзлых грунтах.

Общая площадь здания определяется как сумма площадей всех этажей зданий (включая технические, мансардные, цокольные и подвальные), измеренные в пределах внутренних поверхностей наружных стен, а также площадей балконов и лоджий. Площади помещений определяются по их размерам, измеряемым между отделанными поверхностями стен и перегородок в уровне пола.

Деловая активность в строительстве – обследование деловой активности строительных организаций осуществляется ежеквартально по состоянию на 10-е число второго месяца квартала. По результатам обследования рассчитывается **индекс предпринимательской уверенности**, представляющий собой среднее арифметическое "балансов" оценок уровня производственной программы и ожидаемых изменений численности занятых.

"Баланс" представляет собой разницу между процентом положительных и процентом отрицательных ответов.

Транспорт

Грузооборот транспорта – объем работы транспорта по перевозкам грузов. Единицей измерения является тонно-километр, т.е. перемещение 1 тонны груза на 1 километр. Исчисляется суммированием произведений массы перевезенных грузов каждой перевозки в тоннах на расстояние перевозки в километрах.

Пассажиروоборот транспорта – объем работы транспорта по перевозкам пассажиров. Единицей измерения является пассажиро-километр, т.е. перемещение пассажира на 1 километр. Исчисляется суммированием произведений количества пассажиров каждой перевозки на расстояние перевозки в километрах.

Розничная торговля

Оборот розничной торговли – выручка от продажи товаров населению для личного потребления или использования в домашнем хозяйстве за наличный расчет или оплаченных по кредитным карточкам, расчетным чекам банков, по перечислениям со счетов вкладчиков, по поручению физического лица без открытия счета, посредством платежных карт (электронных денег).

Стоимость товаров, проданных (отпущенных) отдельным категориям населения со скидкой, или полностью оплаченных органами социального обеспечения, включается в оборот розничной торговли в полном объеме. В оборот розничной торговли не включается стоимость товаров, отпущенных из розничной торговой сети юридическим лицам (в том числе организациям социальной сферы, спецпотребителям и т.п.) и индивидуальным предпринимателям, и оборот общественного питания.

Оборот розничной торговли включает данные как по организациям, для которых эта деятельность является основной, так и по организациям других видов деятельности, осуществляющим продажу товаров населению через собственные торговые заведения, или с оплатой через свою кассу. Оборот розничной торговли также включает стоимость товаров, проданных населению индивидуальными предпринимателями и физическими лицами на розничных рынках и ярмарках.

Оборот розничной торговли формируется по данным сплошного федерального статистического наблюдения за организациями, не относящимися к субъектам малого предпринимательства, которые проводятся с месячной периодичностью, ежеквартальных выборочных обследований малых предприятий розничной торговли (за исключением микропредприятий), розничных рынков и ярмарок, а также ежегодных выборочных обследований индивидуальных предпринимателей и микропредприятий с распространением полученных данных на генеральную совокупность объектов наблюдения.

Оборот розничной торговли приводится в фактических продажных ценах, включающих торговую наценку, налог на добавленную стоимость и аналогичные обязательные платежи.

Оборот общественного питания – выручка от продажи собственной кулинарной продукции и покупных товаров без кулинарной обработки населению для потребления, главным образом, на месте, а также организациям и индивидуальным предпринимателям для организации питания различных континентов населения.

В оборот общественного питания включается стоимость кулинарной продукции и покупных товаров, отпущенных: работникам организаций с последующим удержанием из заработной платы; на дом по заказам населения; на рабочие места по заказам организаций и индивидуальных предпринимателей; транспортным организациям в пути следования сухопутного, воздушного, водного транспорта; для обслуживания приемов, банкетов и т. п.; организация-

ми общественного питания организациям социальной сферы (школам, больницам, санаториям, домам престарелых и т.п.) в объеме фактической стоимости питания; по абонементам, талонам и т.п. в объеме фактической стоимости питания; стоимость питания в учебных учреждениях, в том числе предоставляемого для отдельных категорий учащихся на льготной основе за счет средств бюджета, включается в объеме фактической стоимости питания.

Оборот общественного питания включает данные как по организациям, для которых эта деятельность является основной, так и по организациям других видов деятельности, осуществляющим продажу кулинарной продукции и покупных товаров для потребления, главным образом, на месте через собственные заведения общественного питания.

Оборот общественного питания формируется по данным сплошного федерального статистического наблюдения за организациями, не относящимися к субъектам малого предпринимательства, которое проводится с месячной периодичностью, ежеквартального выборочного обследования малых предприятий (за исключением микропредприятий), а также ежегодных выборочных обследований индивидуальных предпринимателей и микропредприятий с распространением полученных данных на генеральную совокупность объектов наблюдения.

Оборот общественного питания приводится в фактических продажных ценах, включающих наценку общественного питания, налог на добавленную стоимость и аналогичные обязательные платежи.

В соответствии с требованиями системы национальных счетов оборот розничной торговли и общественного питания организаций досчитываются на объемы деятельности, не наблюдаемой прямыми статистическими методами.

Динамику оборота розничной торговли и общественного питания характеризует **индекс физического объема**, который определяется путем сопоставления величины оборота в сравниваемых периодах в сопоставимых ценах.

Рынок платных услуг населению

Объем платных услуг населению представляет собой денежный эквивалент объема услуг, оказанных резидентами российской экономики (юридическими лицами, индивидуальными предпринимателями, самозанятыми, нотариусами и адвокатами, учредившими адвокатские кабинеты) гражданам Российской Федерации, а также гражданам других государств (нерезидентам), потребляющим те или иные услуги на территории Российской Федерации.

Формирование официальной статистической информации об объеме платных услуг населению осуществляется на основании актуализированной Методологии, утвержденной приказом Росстата от 20.12.2023 №668.

Данные об объеме платных услуг населению в распределении по видам приведены в соответствии с Общероссийским классификатором продукции по видам экономической деятельности.

Оптовая торговля

Оборот оптовой торговли – выручка от реализации товаров, приобретенных ранее на стороне, в целях перепродажи юридическим лицам и индивидуальным предпринимателям для профессионального использования.

Оборот оптовой торговли включает данные как по организациям, для которых эта деятельность является основной, так и по организациям других видов деятельности, осуществляющим оптовую торговлю.

Оборот оптовой торговли формируется по данным сплошного федерального статистического наблюдения за организациями, не относящимися к субъектам малого предпринимательства, выборочного обследования малых предприятий оптовой торговли (кроме микропредприятий), которые проводятся с месячной периодичностью, а также ежегодных выборочных обследований индивидуальных предпринимателей (начиная с 2007 года) и микропредприятий с распространением полученных данных на генеральную совокупность объектов наблюдения.

В соответствии с требованиями системы национальных счетов оборот оптовой торговли организаций досчитывается на объемы деятельности, не наблюдаемой прямыми статистическими методами.

Оборот оптовой торговли приводится в фактических продажных ценах, включающих торговую наценку, налог на добавленную стоимость, акциз, экспортную пошлину, таможенные сборы и аналогичные обязательные платежи. Сумма вознаграждения комиссионеров (поверенных, агентов) отражается по фактической стоимости, включая НДС.

Инвестиции

Информация о финансовых вложениях организаций и инвестициях в основной капитал публикуется ежеквартально.

Финансовые вложения организаций – инвестиции организации в государственные и муниципальные ценные бумаги, ценные бумаги других организаций, в том числе долговые ценные бумаги, в которых дата и стоимость погашения определена (облигации, векселя); вклады в уставные (складочные) капиталы других организаций (в том числе дочерних и зависимых хозяйственных обществ); предоставленные другим организациям займы, депозитные вклады в кредитных организациях, дебиторская задолженность, приобретенная на основании уступки права требования, вклады организации-товарища по договору простого товарищества и пр.

Накопленные финансовые вложения – объем накопленных финансовых вложений, произведенных юридическим лицом с начала их вложения с учетом их изъятия и выбытия в отчетном периоде.

Финансовые вложения, осуществленные организацией, в зависимости от срока погашения займов и кредитов подразделяются на долгосрочные и краткосрочные.

Долгосрочные финансовые вложения – вложения, осуществленные на срок более одного года с намерением получения доходов (дивидендов): инвестиции организаций в доходные активы (ценные бумаги) других организаций, уставные (складочные) капиталы других организаций, созданных на территории Российской Федерации или за ее пределами, государственные ценные бумаги (облигации и другие долговые обязательства) и т.п., а также предоставленные организацией другим организациям займы.

Краткосрочные финансовые вложения – вложения на срок не более одного года, осуществленные с намерением получения доходов (дивидендов): в дочерние и зависимые организации, инвестиции организации в ценные бумаги других организаций, государственные ценные бумаги и т.п., а также предоставленные другим организациям займы на срок не более одного года и пр.

Инвестиции в нефинансовые активы включают в себя инвестиции в основной капитал и непроизведенные нефинансовые активы.

Инвестиции в основной капитал – представляют собой совокупность затрат, направленных на строительство, реконструкцию (включая расширение и модернизацию) объектов, которые приводят к увеличению их первоначальной стоимости, приобретение машин, оборудования, транспортных средств, производственного и хозяйственного инвентаря, бухгалтерский учет которых осуществляется в порядке, установленном для учета вложений во внеоборотные активы, инвестиции в объекты интеллектуальной собственности, культивируемые биологические ресурсы.

Инвестиции в основной капитал приведены без затрат на приобретение основных средств, бывших в употреблении у других организаций, и объектов незавершенного строительства.

Инвестиции в основной капитал учитываются без налога на добавленную стоимость.

Распределение инвестиций в основной капитал по видам экономической деятельности осуществляется в соответствии с классификатором ОКВЭД, исходя из назначения основных средств, т.е. той сферы деятельности, в которой они будут функционировать.

Малые предприятия

Условия отнесения к малым предприятиям определены статьей 4 Федерального закона от 24 июля 2007 года № 209-ФЗ "О развитии малого и среднего предпринимательства в Российской Федерации". В разделе приводятся данные по малым предприятиям – юридическим лицам (без микропредприятий), с численностью работников от 16 до 100 человек включительно и с предельным значением дохода, полученного от осуществления предпринимательской деятельности за предшествующий календарный год, от 120 млн до 800 млн рублей.

Порядок осуществления выборочных обследований малых предприятий установлен постановлением Правительства Российской Федерации от 16 февраля 2008 года № 79 "О порядке проведения выборочных статистических наблюдений за деятельностью субъектов малого и среднего предпринимательства".

Данные сформированы по виду экономической деятельности ОКВЭД2 регистрации предприятия, учтенному в едином реестре субъектов малого и среднего предпринимательства.

Информация публикуется ежеквартально.

Характеристика хозяйствующих субъектов

Информация публикуется ежеквартально.

Приводятся данные об организациях и индивидуальных предпринимателях, учтенных в Статистическом регистре Росстата на основе сведений о государственной регистрации, предоставляемых регистрирующими (налоговыми) органами из Единого государственного реестра юридических лиц (ЕГРЮЛ) и Единого государственного реестра индивидуальных предпринимателей (ЕГРИП).

Распределение организаций по видам экономической деятельности осуществляется по виду деятельности, заявленному хозяйствующим субъектом при государственной регистрации в качестве основного.

Цены

Индекс потребительских цен и тарифов на товары и услуги (ИПЦ) характеризует изменение во времени общего уровня цен и тарифов на товары и услуги, приобретаемые населением для непроизводственного потребления. ИПЦ измеряет отношение стоимости фиксированного перечня товаров и услуг в ценах текущего периода к его стоимости в ценах предыдущего (базисного) периода.

Базовый индекс потребительских цен (БИПЦ) исключает краткосрочные неравномерные изменения цен на отдельные товары и услуги, подверженные влиянию факторов, которые носят административный, а также сезонный характер.

Стоимость фиксированного набора потребительских товаров и услуг для межрегиональных сопоставлений покупательной способности населения в целом по Российской Федерации и по субъектам Российской Федерации исчисляется на основе единого условно потребляемого количества товаров и услуг, а также фактических средних потребительских цен по России и субъектам. В состав набора включены 83 наименования товаров и услуг, в том числе 30 видов продовольственных товаров, 41 вид непродовольственных товаров и 12 видов услуг.

Индексы цен на первичном и вторичном рынках жилья (публикуется в докладах за январь-март, январь-июнь, январь-сентябрь, январь-декабрь) рассчитываются на основе зарегистрированных цен на вновь построенные квартиры и на квартиры функционирующего жилого фонда, находящиеся в собственности, если они являются объектами совершения рыночных сделок.

Наблюдение ведется по выборочному кругу организаций, осуществляющих операции с недвижимостью в территориальных центрах и отдельных городах субъектов Российской Федерации. При регистрации цен на квартиры учитываются их количественные и качественные характеристики. В качестве весов используются данные о количестве проданной общей площади квартир отдельно на первичном и вторичном рынках жилья, накопленные за предыдущий год.

Индекс цен производителей промышленных товаров рассчитывается на основании регистрации цен на товары (услуги)-представители в базовых организациях. Цены производителей представляют собой фактически сложившиеся на момент регистрации цены указанных организаций на произведенные и отгруженные товары (оказанные услуги), предназначенные для реализации на внутреннем рынке (без косвенных товарных налогов – налога на добавленную стоимость, акциза и т.п.).

Рассчитанные по товарам (услугам)-представителям индексы цен производителей последовательно агрегируются в индексы цен соответствующих видов, групп, классов, разделов экономической деятельности. В качестве весов используются данные об объеме отгрузки в стоимостном выражении за базисный период.

Индекс цен производителей промышленных товаров - сводный показатель, агрегированный по видам деятельности "Добыча полезных ископаемых", "Обрабатывающие производства", "Обеспечение электрической энергией, газом и паром; кондиционирование воздуха", "Водоснабжение; водоотведение, организация сбора и утилизации отходов, деятельность по ликвидации загрязнений".

Индекс цен производителей сельскохозяйственной продукции исчисляется на основании регистрации в отобранных для наблюдения сельскохозяйственных организациях цен на основные виды товаров-представителей, реализуемых заготовительным, перерабатывающим организациям, на рынке, через собственную торговую сеть,

населению непосредственно с транспортных средств, на ярмарках, биржах, аукционах, организациям, коммерческим структурам и т.п. Цены производителей сельскохозяйственной продукции приводятся с учетом надбавок и скидок за качество реализованной продукции без расходов на транспортировку, экспедирование, погрузку и разгрузку продукции, а также без налога на добавленную стоимость.

Сводный индекс цен на продукцию (затраты, услуги) инвестиционного назначения рассчитывается как агрегированный показатель из индексов цен производителей на строительную продукцию, приобретения машин и оборудования инвестиционного назначения и на прочую продукцию (затраты, услуги) инвестиционного назначения, взвешенных по доле этих элементов в общем объеме инвестиций в основной капитал.

Индекс цен производителей на строительную продукцию формируется из индексов цен на строительно-монтажные работы и на прочие затраты, включенные в сводный сметный расчет строительства, взвешенных по доле этих элементов в общем объеме инвестиций в жилища, здания и сооружения. Расчет индекса цен на строительно-монтажные работы проводится на основе данных формы отчетности о ценах на материалы, детали и конструкции, приобретенные базовыми подрядными организациями, а также на базе технологических моделей, разработанных по видам экономической деятельности с учетом территориальных особенностей строительства.

Индекс цен приобретения машин и оборудования инвестиционного назначения исчисляется на основе данных об изменении цен производителей этого оборудования, транспортных расходов, ставки налога на добавленную стоимость и других расходов.

Индекс цен на прочую продукцию (затраты, услуги) инвестиционного назначения определяется из индексов цен на основные составляющие этих работ (проектно-изыскательские работы, затраты на разведочное бурение, на формирование рабочего, продуктивного и племенного стада и другие затраты).

Индекс тарифов на грузовые перевозки характеризует изменение фактически действующих тарифов на грузовые перевозки за отчетный период без учета изменения за этот период структуры перевезенных грузов по разнообразным признакам: по виду и размеру отправки груза, скорости доставки, расстоянию перевозки, территории перевозки, типу подвижного состава, степени использования его грузоподъемности и др.

Сводный индекс тарифов на грузовые перевозки всеми видами транспорта рассчитывается исходя из индексов тарифов на перевозки грузов отдельными видами транспорта (морским, внутренним водным, автомобильным, воздушным), взвешенных на объемы доходов от перевозки грузов соответствующим видом транспорта за базисный период. По каждому виду транспорта регистрируются тарифы на услуги-представители. За услугу-представитель принимается перевозка одной тонны массового груза определенным видом транспорта на фиксированное расстояние. Регистрация тарифов осуществляется в выборочной совокупности транспортных организаций.

Индекс тарифов на услуги связи для юридических лиц (публикуется в докладах за январь-март, январь-июнь, январь-сентябрь, январь-декабрь) характеризует общее изменение тарифов на услуги связи, оказываемые различным организациям (бюджетным и коммерческим).

Расчет индексов тарифов на услуги связи основан на ежеквартальном наблюдении за тарифами на услуги-представители связи для юридических лиц в центрах субъектов Российской Федерации.

Финансовая деятельность организаций

Сальдированный финансовый результат (прибыль (+), убыток (-)) – конечный финансовый результат, выявленный на основании бухгалтерского учета всех хозяйственных операций организаций, представляет собой сумму сальдированного финансового результата (прибыль (+), убыток (-)) от продажи товаров, продукции (работ, услуг), основных средств, иного имущества организаций и прочих доходов, уменьшенных на сумму прочих расходов.

Темпы изменения сальдированного финансового результата отчетного периода по сравнению с соответствующим периодом предыдущего года рассчитаны по сопоставимому кругу организаций; с учетом корректировки данных соответствующего периода предыдущего года, исходя из изменений учетной политики, законодательных актов и др. в соответствии с методологией бухгалтерского учета. Прочерк означает, что в одном или обоих сопоставляемых периодах был получен отрицательный сальдированный финансовый результат.

Рентабельность (публикуется в докладах за январь, январь-апрель, январь-июль, январь-октябрь).

Рентабельность проданных товаров, продукции (работ, услуг) рассчитывается как соотношение между величиной сальдированного финансового результата (прибыль минус убыток) от продажи и себестоимости проданных товаров, продукции, работ, услуг. В том случае, если сальдированный финансовый результат (прибыль минус убыток) от продажи отрицательный - имеет место убыточность.

Рентабельность активов – соотношение сальдированного финансового результата (прибыль минус убыток) и стоимости активов организаций. В том случае, если сальдированный финансовый результат (прибыль минус убыток) отрицательный - имеет место убыточность.

Суммарная задолженность по обязательствам – кредиторская задолженность и задолженность по кредитам банков и займам.

Кредиторская задолженность – задолженность по расчетам с поставщиками и подрядчиками за поступившие материальные ценности, выполненные работы и оказанные услуги, в том числе задолженность, обеспеченная векселями выданными; задолженность по расчетам с дочерними и зависимыми обществами по всем видам операций; с рабочими и служащими по оплате труда, представляющая собой начисленные, но не выплаченные суммы оплаты труда; задолженность по отчислениям на государственное социальное страхование, пенсионное обеспечение и медицинское страхование работников организации, задолженность по всем видам платежей в бюджет и внебюджетные фонды; задолженность организации по платежам по обязательному и добровольному страхованию имущества и работников организации и другим видам страхования, в которых организация является страхователем; авансы полученные, включающие сумму полученных авансов от сторонних организаций по предстоящим расчетам по заключенным договорам, а также штрафы, пени и неустойки, признанные организацией или по которым получены решения суда (арбитражного суда) или другого органа, имеющего в соответствии с законодательством Российской Федерации право на принятие решения об их взыскании, и отнесенные на финансовые результаты организации, непогашенные суммы заемных средств, подлежащие погашению в соответствии с договорами.

Финансовая устойчивость и платежеспособность (публикуется в докладах за январь, январь-апрель, январь-июль, январь-октябрь).

Финансовая устойчивость организаций характеризуется состоянием финансовых ресурсов, обеспечивающих бесперебойный расширенный процесс производства и продажи продукции на основе роста прибыли.

Основными показателями финансовой устойчивости организаций являются следующие коэффициенты: **коэффициент автономии**, характеризующий долю собственных средств в общей величине источников средств организаций и определяющий степень независимости от кредиторов; **коэффициент обеспеченности собственными оборотными средствами**, который рассчитывается как отношение собственных оборотных активов к фактической стоимости всех оборотных активов, находящихся в наличии у организаций.

Платежеспособность характеризует возможности организаций своевременно расплачиваться по своим обязательствам.

Одним из показателей платежеспособности организаций является **коэффициент текущей ликвидности**, рассчитываемый как отношение фактической стоимости находящихся в наличии у организаций оборотных активов к наиболее срочным обязательствам организации в виде краткосрочных кредитов и займов, кредиторской задолженности.

Деятельность страховщиков (публикуется в докладах за январь-май, январь-июнь, январь-август, январь-ноябрь).

Страховщики – страховые организации и общества взаимного страхования, созданные в соответствии с законодательством Российской Федерации для осуществления деятельности по страхованию, перестрахованию, взаимному страхованию и получившие лицензии на осуществление соответствующего вида страховой деятельности в соответствии с Законом от 27.11.1992 № 4015-1 "Об организации страхового дела в Российской Федерации".

Страховые премии (взносы) – плата за страхование, которую страхователь (выгодоприобретатель) обязан уплатить страховщику в порядке и в сроки, которые установлены договором страхования.

Выплаты по договорам страхования – денежная сумма, которая определена в порядке, установленном федеральным законом и (или) договором страхования, и выплачивается страховщиком страхователю, застрахованному лицу, выгодоприобретателю при наступлении страхового случая. Коэффициент выплат – отношение произведенных выплат по договорам страхования к страховым премиям (взносам).

Обязательное медицинское страхование (ОМС) – вид обязательного социального страхования, представляющий собой систему создаваемых государством правовых, экономических и организационных мер, направленных на обеспечение при наступлении страхового случая гарантий бесплатного оказания медицинской помощи за счет средств обязательного медицинского страхования. В соответствии с Федеральным законом от 29.11.2010 № 326-ФЗ "Об обязательном медицинском страховании в Российской Федерации" страховые медицинские организации с 01.01.2012 осуществляют свою деятельность в сфере обязательного медицинского страхования на основании договора о финансовом обеспечении ОМС, заключенного с территориальным фондом ОМС.

Уровень жизни

Информация о денежных доходах и расходах населения публикуется ежеквартально и уточняется в соответствии с Федеральным планом статистических работ.

Расчет показателей **денежных доходов и расходов населения** производится в соответствии с Методологическими положениями по расчету показателей денежных доходов и расходов населения от 02.07.2014 № 465 с изменениями от 20.11.2018 № 680. Информация публикуется в соответствии с распоряжением Правительства Российской Федерации от 20.03.2019 № 469-р.

Данные по денежным доходам и расходам населения формируются на основе официальной статистической информации о произведенных выплатах денежных средств населению и полученных от населения денежных средств регулярной статистической отчетности хозяйствующих субъектов, органов государственного управления и финансовых учреждений, а также с использованием системы дооценок объемов доходов и расходов населения в неформальном секторе экономики. При отсутствии ряда показателей в необходимые сроки (это производится в основном банковских данных) производится их оценка.

При публикации объема денежных доходов и расходов населения за отчетный период производится уточнение предварительных показателей за предыдущий период. Пересмотр квартальных данных осуществляется по итогам разработки годового баланса денежных доходов и расходов населения.

Денежные доходы населения включают доходы лиц, работающих по найму; доходы от самостоятельной занятости (доходов от предпринимательской деятельности и другой производственной деятельности); социальные выплаты (пенсии, пособия, стипендии и другие выплаты); доходы от собственности (дивиденды, проценты, начисленные по денежным средствам на банковских счетах физических лиц в кредитных организациях; выплата доходов по государственным и другим ценным бумагам; инвестиционный доход (доход от собственности держателей полисов); прочие денежные поступления.

Среднедушевые денежные доходы исчисляются делением общей суммы денежных доходов на численность постоянного населения.

Реальные располагаемые денежные доходы – относительный показатель, характеризующий динамику располагаемых денежных доходов (денежные доходы за вычетом обязательных платежей) населения по сравнению с изменением цен на товары и услуги и исчисленный путем деления номинального размера (т.е. фактически сложившегося в отчетном периоде) располагаемых денежных доходов населения на индекс потребительских цен за соответствующий временной период.

Денежные расходы населения – расходы на покупку товаров и оплату услуг, платежи за товары (работы, услуги) зарубежным поставщикам за безналичный и наличный расчет, включая сальдо трансграничной Интернет-торговли; расходы на оплату обязательных платежей и разнообразных взносов; прочие расходы населения.

К сбережениям населения относятся: прирост (уменьшение) сбережений на рублевых и валютных счетах в банках Российской Федерации и за рубежом; прирост (уменьшение) средств в форме кредитов и займов от иностранных контрагентов; прирост (уменьшение) сбережений в ценных бумагах (включая векселя и долговые бумаги); расходы на покупку недвижимости (включая сальдо операций с инструментами участия в капитале и недвижимостью).

за рубежом); прирост (уменьшение) наличных денег у населения в рублях и в иностранной валюте в рублевом эквиваленте; прирост (уменьшение) прочих сбережений. Общий объем сбережений населения корректируется на величину финансовых обязательств (кредиты, ссуды) и на величину реализации финансовых активов (средств от продажи и погашения инвестиционных паев, от реализации долей участия в уставном капитале организаций и др.)

Среднемесячная номинальная начисленная заработная плата исчисляется делением фонда начисленной заработной платы работников на среднесписочную численность работников и на количество месяцев в периоде.

В фонд заработной платы включаются начисленные суммы в денежной и неденежной формах за отработанное и неотработанное время, доплаты и надбавки, премии и единовременные поощрения, компенсационные выплаты, связанные с режимом работы и условиями труда, а также оплата питания и проживания, имеющая систематический характер.

Темпы роста (снижения) среднемесячной номинальной заработной платы рассчитываются по сопоставимой совокупности организаций отчетного и предыдущих периодов.

Реальная начисленная заработная плата характеризует покупательную способность заработной платы в отчетном периоде в связи с изменением цен на потребительские товары и услуги по сравнению с базисным периодом. Для этого рассчитывается индекс реальной начисленной заработной платы путем деления индекса номинальной начисленной заработной платы на индекс потребительских цен за один и тот же временной период.

Просроченной задолженностью по заработной плате считаются фактически начисленные (с учетом налога на доходы физических лиц и других удержаний) работникам суммы заработной платы, но не выплаченные в срок, установленный коллективным договором или договором на расчетно-кассовое обслуживание, заключенным с банком. Число дней задержки считается, начиная со следующего дня после истечения этого срока.

Данные разрабатываются в соответствии с ОКВЭД2 по следующим видам экономической деятельности: растениеводство и животноводство, охота и предоставление соответствующих услуг в этих областях; лесозаготовки; рыболовство и рыбоводство; добыча полезных ископаемых; обрабатывающие производства; обеспечение электрической энергией, газом и паром; кондиционирование воздуха; водоснабжение; водоотведение, организация сбора и утилизации отходов, деятельность по ликвидации загрязнений; строительство; транспорт; управление недвижимым имуществом за вознаграждение и на договорной основе; научные исследования и разработки; образование; деятельность в области здравоохранения и социальных услуг; деятельность в области культуры, искусства, отдыха и развлечений, теле- и радиовещания.

Занятость и безработица

Численность рабочей силы – лица в возрасте 15 лет и старше, которые в рассматриваемый период (обследуемую неделю) считаются занятыми или безработными.

Занятые – лица в возрасте 15 лет и старше, которые в обследуемую неделю выполняли любую деятельность (хотя бы один час в неделю), связанную с производством товаров или оказанием услуг за плату или прибыль. В численность занятых включаются также лица, временно отсутствовавшие на рабочем месте в течение короткого промежутка времени и сохранившие связь с рабочим местом во время отсутствия.

К **безработным** (в соответствии со стандартами Международной Организации Труда – МОТ) относятся лица в возрасте 15 лет и старше, которые в рассматриваемый период удовлетворяли одновременно следующим критериям: а) не имели работы (доходного занятия); б) занимались поиском работы в течение четырех недель, предшествующих обследуемой неделе, используя при этом любые способы поиска работы; в) были готовы приступить к работе в течение обследуемой недели. Обучающиеся в образовательных учреждениях, пенсионеры и инвалиды учитывались в качестве безработных, если они не имели работы, занимались поиском работы и были готовы приступить к ней.

Информация о численности рабочей силы, занятых и общей численности безработных (применительно к стандартам МОТ) подготавливается по материалам выборочных обследований рабочей силы с ежемесячной периодичностью (по состоянию на вторую неделю). Обследование проводится во всех субъектах Российской Федерации на основе выборочного метода наблюдения с последующим распространением итогов на всю численность населения обследуемого возраста. В целях повышения репрезентативности данных о численности и составе рабочей силы показатели занятости и безработицы по субъектам Российской Федерации формируются в среднем за квартал.

Уровень безработицы – отношение численности безработных к численности рабочей силы (занятых и безработных), рассчитанное в процентах.

Уровень зарегистрированной безработицы – отношение численности безработных, зарегистрированных в органах службы занятости населения, к численности рабочей силы.

При исчислении уровня зарегистрированной безработицы используется численность рабочей силы в возрасте 15-72 лет в среднем за предыдущий год.

Число замещенных рабочих мест в организациях определяется как суммарное количество среднесписочной численности работников, средней численности внешних совместителей и средней численности работников, выполнявших работы по договорам гражданско-правового характера. Число замещенных рабочих мест определяется без учета внутреннего совместительства.

В **численность принятых работников** включаются лица, зачисленные в отчетном периоде в организацию приказом (распоряжением) о приеме на работу, переведенные на работу из другой организации.

В **численность работников, принятых на дополнительно введенные (созданные) рабочие места**, включаются работники, принятые в отчетном периоде на вновь образованные рабочие места в результате расширения, реорганизации производства, увеличения сменности работы и т.п.

В **численность выбывших работников** включаются все работники, оставившие работу в организации независимо от оснований (расторжение трудового договора по инициативе работника, инициативе работодателя, истечение срока трудового договора, по соглашению сторон, призыв или поступление на военную службу и др.), уход или перевод которых оформлен приказом (распоряжением).

В **численность работников, работавших неполное рабочее время** по инициативе работодателя, включаются работники списочного состава, работавшие в отчетном периоде неполное рабочее время по инициативе работодателя в соответствии со статьей 74 Трудового кодекса Российской Федерации.

В численность работников, работавших неполное рабочее время по соглашению между работником и работодателем, включаются работники (в целых единицах), работавшие в режиме неполного рабочего дня (недели), установленного как при приеме на работу, так и переведенные с согласия работника на неполное рабочее время.

В численность работников, находившихся в простое по вине работодателя и по причинам, не зависящим от работодателя и работника, включаются работники, находившиеся в простое полный рабочий день по причинам: не обеспечение работников оборудованием, инструментами, технической документацией, объемом работ, необходимыми для исполнения трудовых обязанностей, невыполнение договорных обязательств перед партнерами, приведшее к срыву графика поставки сырья или вывоза готовой продукции со склада, обстоятельства непредвиденного характера, например, аварии или перебои в подаче воды, тепла, электроэнергии, стихийные бедствия и т.п.

В численность работников, которым были предоставлены отпуска без сохранения заработной платы по заявлению работника, включаются работники, которым были предоставлены по их письменному заявлению отпуска без сохранения заработной платы по семейным обстоятельствам или другим уважительным причинам, в случаях, предусмотренных законодательством Российской Федерации, а также неоплаченные отпуска по инициативе работодателя.

Безработные, зарегистрированные в органах службы занятости населения, – трудоспособные граждане, не имеющие работы и заработка (трудового дохода), проживающие на территории Российской Федерации, зарегистрированные в органах службы занятости населения по месту жительства в целях поиска подходящей работы, ищущие работу и готовые приступить к ней. Информация о численности безработных, получивших официальный статус в органах службы занятости населения, разрабатывается министерством труда, занятости и социального развития Архангельской области и Казенным учреждением Ненецкого автономного округа "Центр занятости населения".

Нагрузка незанятого населения на одну заявленную вакансию рассчитывается как отношение численности лиц, не занятых трудовой деятельностью, состоящих на учете в органах службы занятости населения, к числу вакансий, сообщенных работодателями в эти органы.

Заявленная работодателями потребность в работниках – число вакансий (требуемых работников), сообщенных работодателями в органы службы занятости населения.

Демография

Естественное движение населения – обобщенное название совокупности рождений и смертей, изменяющих численность населения так называемым естественным путем. К естественному движению населения относят также браки и разводы, хотя они не меняют численность населения, но учитываются в том же порядке, что и рождения и смерти.

Сведения о рождениях, смертях, браках, разводах получают на основании статистической разработки данных, содержащихся в записях актов о рождении, смерти, заключении и расторжении брака, составляемых органами записи актов гражданского состояния (далее ЗАГС). В число родившихся включены только родившиеся живыми.

В соответствии со статьей 13.1 Федерального закона "Об актах гражданского состояния" от 15.11.1997 № 143-ФЗ с 1 октября 2018 года был введен в действие Единый государственный реестр записей актов гражданского состояния (ЕГР ЗАГС). Согласно статье 13.2 указанного Федерального закона Росстат с 1 октября 2018 года получает сведения о государственной регистрации рождений, смертей, заключения и расторжения браков из данного реестра.

Предварительные (помесячные) данные разрабатываются по дате регистрации события в органах ЗАГС без учета окончательных медицинских свидетельств о смерти. Годовые данные разрабатываются по дате свершения события с учетом запоздалой регистрации и окончательных медицинских свидетельств о смерти. Источником информации о причинах смерти являются записи в медицинских свидетельствах о смерти, составляемых врачом относительно заболевания, несчастного случая, убийства, самоубийства и другого внешнего воздействия, послужившего причиной смерти, а также записи актов о смерти. С 1 января 2011 года разработка записей актов о смерти по причинам производится применительно к Краткой номенклатуре причин смерти 2010, основанной на Международной статистической классификации болезней и проблем, связанных со здоровьем, X пересмотра (1989г.).

Общие коэффициенты рождаемости и смертности – отношение соответственно числа родившихся (живыми) и числа умерших к среднегодовой численности населения. Исчисляются на 1000 человек населения.

Коэффициент естественного прироста – разность общих коэффициентов рождаемости и смертности.

Общие коэффициенты брачности и разводимости – отношение числа зарегистрированных браков и разводов к среднегодовой численности населения. Исчисляются на 1000 человек населения. Коэффициенты смертности по причинам смерти – отношение числа умерших от указанных причин смерти к среднегодовой численности населения. Исчисляются на 100000 человек населения.

Коэффициент младенческой смертности исчисляется как сумма двух составляющих, первая из которых – отношение числа умерших в возрасте до одного года из поколения родившихся в том году, для которого вычисляется коэффициент, к общему числу родившихся в том же году; а вторая – отношение числа умерших в возрасте до одного года из поколения родившихся в предыдущем году, к общему числу родившихся в предыдущем году. Исчисляется на 1000 родившихся живыми. Все коэффициенты приведены в пересчете на год.

Данные о **миграции** получены в результате разработки поступающих от территориальных органов Министерства внутренних дел Российской Федерации форм федерального статистического наблюдения (с 2019 года), которые составляются при регистрации и снятии с регистрационного учета населения по месту жительства и при регистрации по месту пребывания на срок 9 месяцев и более. Формирование числа выбывших осуществляется автоматически в процессе электронной обработки данных о миграции населения при перемещениях в пределах Российской Федерации, а также по истечении срока пребывания у мигрантов независимо от места прежнего жительства.